

МТС Коннект

Руководство пользователя

8212FT
Универсальный интернет-комплект 4G
скорость до 150 Мбит/сек



Ты знаешь, что можешь!

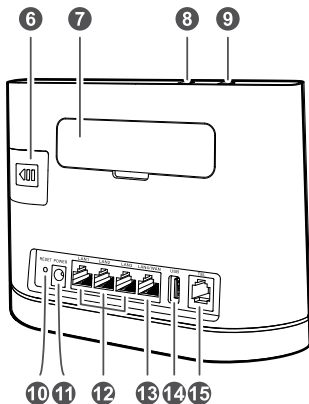
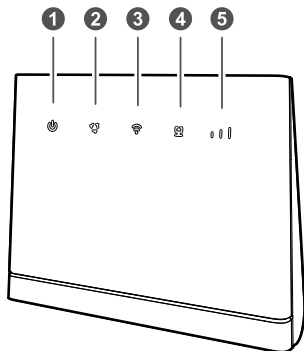
www.mts.ru




Ты знаешь, что можешь!


Знакомство с устройством 8212FT.....	1
Подготовка к работе	4
Wi-Fi-соединение	8
Настройка устройства 8212FT	10
Часто задаваемые вопросы	10
Дополнительная информация.....	11
Меры предосторожности	12
Уведомления	18

Знакомство с устройством 8212FT








1 
Индикатор
питания

- Горит: Устройство 8212FT включено.
- Не горит: Устройство 8212FT выключено.

2 
Индикатор
режима сети

- Горит голубым: Устройство 8212FT подключено к сети 4G.
- Горит синим: Устройство 8212FT подключено к сети 3G.
- Горит желтым: Устройство 8212FT подключено к сети 2G.
- Горит зеленым: Устройство 8212FT подключено к сети Ethernet.
- Горит красным:
 - SIM-карта не определена, PIN-код не введен или введен неверный PIN-код.
 - Сбой подключения к мобильной сети или сети Ethernet.

<p>3</p>  <p>Индикатор Wi-Fi/WPS</p>	<ul style="list-style-type: none"> ● Горит: Сеть Wi-Fi включена. ● Мигает: Устанавливается WPS-соединение. ● Не горит: Сеть Wi-Fi выключена.
<p>4</p>  <p>Индикатор LAN/WAN</p>	<ul style="list-style-type: none"> ● Горит: <ul style="list-style-type: none"> – Минимум к 1 порту LAN подключено устройство-клиент. – Порт WAN подключен к порту Ethernet. ● Мигает: Выполняется передача данных на порте LAN или порте WAN. ● Не горит: <ul style="list-style-type: none"> – Устройство-клиент не подключено через порт LAN. – Порт WAN не подключен к порту Ethernet.
<p>5</p>  <p>Индикатор сигнала сети</p>	<ul style="list-style-type: none"> ● Горит: Уровень сигнала сети. ● Не горит: Нет сигнала сети.
<p>6</p> <p>Слот для SIM-карты МТС</p>	<p>Установите стандартную SIM-карту оператора МТС, чтобы получить доступ в Интернет по сети 4G/3G/2G.</p>
<p>7</p> <p>Порт для подключения внешней антенны</p>	<p>Подключение внешней антенны (требуется снять крышку).</p>
<p>8</p> <p>Кнопка WPS</p>	<p>Нажмите и удерживайте 2 с или дольше, пока индикатор  не начнет мигать, чтобы активировать WPS-соединение, когда сеть Wi-Fi включена.</p>
<p>9</p> <p>Кнопка питания</p>	<p>Нажмите и удерживайте в течение 3 с, чтобы включить или выключить устройство 8212FT.</p>

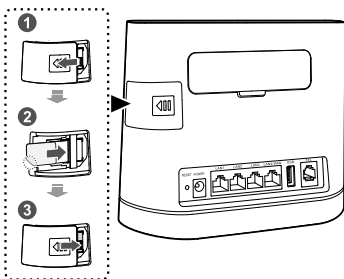
10	Кнопка Сброс (Reset)	<p>i Восстановление заводских настроек 8212FT удалит все персональные настройки устройства.</p> <p>Когда устройство 8212FT включено, с помощью острого предмета нажмите и удерживайте в течение 3 с, пока индикатор  не начнет мигать, чтобы восстановить заводские настройки 8212FT. Когда заводские настройки будут восстановлены, устройство 8212FT перезагрузится автоматически.</p>
11	Порт питания	Подключение совместимого адаптера питания.
12	Порт LAN	Подключение к ПК, коммутатору или устройству LAN.
13	Порт LAN4/WAN	<ul style="list-style-type: none"> • Работает как порт LAN при подключении к ПК, коммутатору или другому устройству LAN. • Работает как порт WAN при подключении к порту Ethernet для широкополосного доступа в Интернет.
14	USB-порт	<p>Подключение USB-накопителя или USB-принтера.</p> <ul style="list-style-type: none"> i Этот порт нельзя использовать для подключения ПК и других USB-хостов. i Устройство 8212FT поддерживает подключение USB-накопителей стандарта USB 1.0/USB 2.0 (формат FAT32, до 32 ГБ). Накопители, энергопотребление которых выше энергопотребления USB-накопителей, могут работать некорректно. Для таких накопителей рекомендуется использовать дополнительные источники питания. i Устройство 8212FT совместимо с USB-принтерами с поддержкой Samba.
15	Подключение телефонного аппарата	Подключение телефона.

Подготовка к работе

Сценарий 1: Доступ в Интернет по сети 4G, 3G или 2G

Шаг 1: Установка SIM-карты

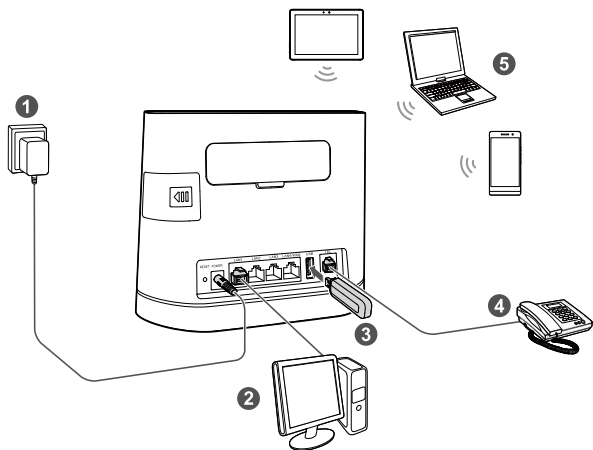
1. Сдвиньте крышку слота для SIM-карты.
2. Разместите SIM-карту MTC в слоте. Убедитесь, что скошенный уголок SIM-карты занял правильное положение в слоте.
3. Закройте крышку слота.



- i** Не извлекайте SIM-карту при включенном устройстве. Это может негативно повлиять на производительность устройства 8212FT и повредить данные, хранящиеся на SIM-карте.

Шаг 2: Подключение кабелей

- i**
- Во избежание помех, вызванных радиосигналами, размещайте 8212FT на расстоянии не менее 1 м от телефона и других электронных устройств.
 - Используйте только совместимый адаптер питания. Модель адаптера питания устройства 8212FT - HW-120100XYW. X и Y - это буквы или цифры, обозначающие регион. Для получения подробной информации о модели адаптера питания обратитесь к авторизованному дилеру устройства.



При подключении к сети питания устройство 8212FT включится автоматически.

- | | | | | | |
|----------|-----------------|----------|----------------------------------|----------|----------------|
| 1 | Адаптер питания | 2 | ПК | 3 | USB-накопитель |
| 4 | Телефон | 5 | Ноутбук, планшетный ПК, смартфон | | |

! Не подключайте устройство 8212FT к телефонной розетке (к сети PSTN). Это может привести к перегреву устройства 8212FT и его поломке.

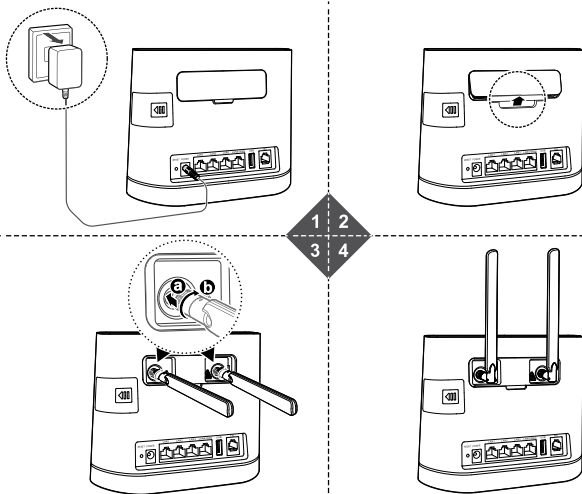
Опционально: Подключение внешней антенны

В зонах со слабым сигналом сети подключите внешнюю антенну к порту для подключения внешней антенны устройства 8212FT для повышения уровня сигнала сети.

i Внешняя антенна является дополнительным аксессуаром, может не входить в комплект поставки. Если внешняя антенна необходима, обратитесь к авторизованному продавцу устройства по вопросу ее покупки.

- !** Перед подключением внешней антенны убедитесь, что устройство 8212FT выключено и отключено от сети питания.
- Используйте внешние антенны только в помещениях. Запрещено использовать внешние антенны во время грозы.
- Используйте только совместимую антенну. Не используйте внешнюю антенну на улице.

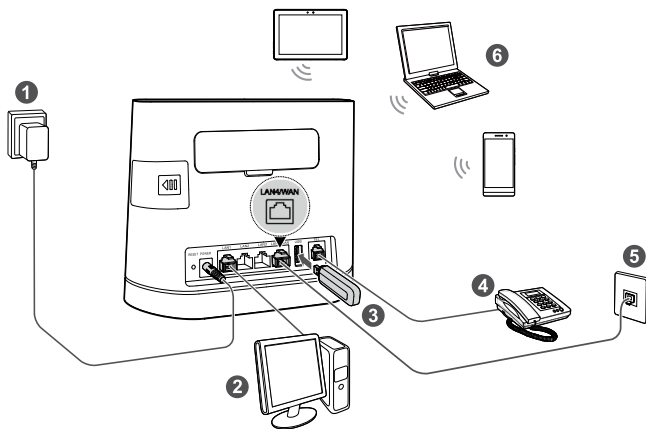
1. Выключите устройство 8212FT и отключите его от сети питания.
2. Используйте острый предмет, например скрепку, для снятия крышки с порта для подключения антенны. Сохраните крышку порта.
3. Вверните внешнюю антенну в порт.
4. Поднимите антенну вверх для усиления приема сигнала сети.



Сценарий 2: Доступ в Интернет по Ethernet

Подключите устройство 8212FT к порту Ethernet на стене или ADSL-модему для доступа в Интернет.

- i** Во избежание помех, вызванных радиосигналами, размещайте 8212FT на расстоянии 1 м от телефона и других электронных устройств.
- Используйте только совместимый адаптер питания. Модель адаптера питания устройства 8212FT - HW-120100XYW. X и Y - это буквы или цифры, обозначающие регион. Для получения подробной информации о модели адаптера питания обратитесь к авторизованному дилеру устройства.



При подключении к сети питания устройство 8212FT включится автоматически.

1	Адаптер питания	2	ПК	3	USB-накопитель
4	Телефон	5	Порт Ethernet на стене	6	Ноутбук, планшетный ПК, смартфон

! Не подключайте устройство 8212FT к телефонной розетке (к сети PSTN). Это может привести к перегреву устройства 8212FT и его поломке.

Wi-Fi-соединение

- i** Убедитесь, что устройство-клиент (ПК, планшетный ПК, смартфон) поддерживает подключение к сети Wi-Fi.

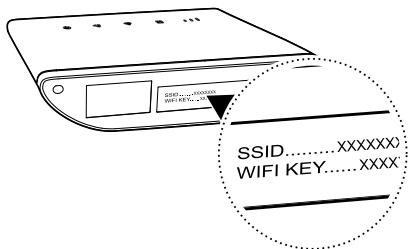
Шаг 1: Включение Wi-Fi на 8212FT

Когда индикатор  горит, сеть Wi-Fi устройства 8212FT включена.

- i** Подробную информацию о включении и выключении сети Wi-Fi вручную см. в разделе настроек сети Wi-Fi в справке на веб-странице конфигурации.

Шаг 2: Имя сети (SSID) и ключ безопасности сети

Имя сети (SSID) и ключ безопасности сети по умолчанию напечатаны на ярлыке на нижней панели устройства 8212FT.

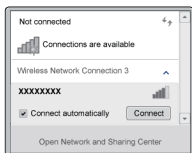


- i** Во избежание несанкционированного доступа в Вашу беспроводную сеть рекомендуется изменить имя сети (SSID) и ключ безопасности сети. Более подробную информацию см. на веб-странице конфигурации.

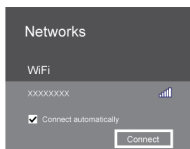
Шаг 3: Установление Wi-Fi-соединения на устройстве-клиенте

- **Способ 1:** Настройка Wi-Fi-соединения вручную
 1. На устройстве-клиенте выполните поиск сетей Wi-Fi.
 2. Выполните подключение к сети, имя которой совпадает с SSID, напечатанным на ярлыке устройства.
 3. Если необходимо, введите пароль (ключ) сети Wi-Fi, напечатанный на ярлыке устройства. (Пароль сети Wi-Fi следует вводить с учетом регистра.) Устройство-клиент подключится к сети.

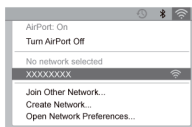
Windows 7



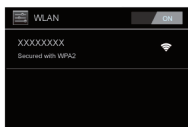
Windows 8



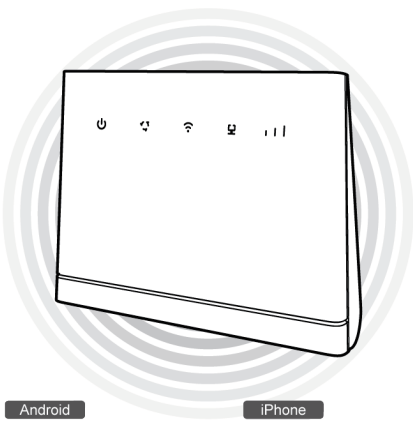
Mac



Android




iPhone



● Способ 2: Настройка WPS-соединения

Если устройство-клиент поддерживает WPS, можно установить WPS-соединение. Для этого:

1. Убедитесь, что на устройстве-клиенте включена сеть Wi-Fi.
2. Нажмите и удерживайте кнопку WPS в течение 2 с или дольше.
Индикатор  начнет мигать.
3. Активируйте WPS-соединение на устройстве-клиенте в течение 2 минут.



Инструкции по активации WPS-соединения устройства-клиента см. в руководстве пользователя устройства-клиента.

Настройка устройства 8212FT

1. После подключения устройства-клиента к устройству 8212FT по сети Wi-Fi или через порт LAN запустите браузер на устройстве-клиенте и зайдите на веб-страницу конфигурации (<http://192.168.8.1>).
2. Введите имя пользователя (по умолчанию - **admin**) и пароль (по умолчанию - **admin**), чтобы войти на веб-страницу конфигурации.
3. Следуйте инструкциям мастера настройки для проверки и настройки параметров сетевого соединения. Более подробную информацию см. на веб-странице конфигурации.
 - Для защиты Вашего аккаунта измените пароль после первого входа на веб-страницу конфигурации. Более подробную информацию см. на веб-странице конфигурации.
 - Если изменить имя сети (SSID) и ключ безопасности, на устройстве-клиенте надо будет повторно настроить Wi-Fi-соединение.

После выполнения вышеописанных действий откройте любую веб-страницу на устройстве-клиенте, чтобы проверить, есть ли на нем доступ в Интернет.

Часто задаваемые вопросы

Что делать, если не удается зайти на веб-страницу конфигурации?

1. Убедитесь, что индикатор питания устройства 8212FT горит. Если нет, включите устройство 8212FT.
2. Убедитесь, что соединение между 8212FT и устройством-клиентом установлено.
 - Если устройство-клиент подключено к устройству 8212FT с помощью сетевого кабеля, убедитесь, что индикатор LAN/WAN горит или мигает.
 - Если устройство-клиент подключено к устройству 8212FT по Wi-Fi, проверьте статус соединения на странице Wi-Fi-соединения.
3. Убедитесь, что на устройстве-клиенте настроено автоматическое получение IP-адреса и адреса DNS-сервера.

Что делать, если на устройстве 8212FT нет доступа в Интернет?

1. Убедитесь, что индикатор питания устройства 8212FT горит. Если нет, включите устройство 8212FT.
2. Перейдите на веб-страницу конфигурации устройства 8212FT, чтобы проверить статус сетевого соединения.

- Если SIM-карта не определена, выключите устройство 8212FT и отключите адаптер питания, извлеките и повторно установите SIM-карту и повторите попытку.
 - Если SIM-карта защищена PIN-кодом, введите PIN-код и повторите попытку.
 - Если нет сигнала сети, переместите устройство 8212FT в место с лучшим сигналом сети (например, рядом с окном) и повторите попытку.
 - При сбое коммутируемого соединения убедитесь, что информация точки доступа (APN) и аккаунта задана корректно, и повторите попытку.
3. Если проблема не решена, обратитесь к Вашему провайдеру услуг.

Почему устройству-клиенту не удается подключиться к сети Wi-Fi?

1. Убедитесь, что индикатор  устройства 8212FT горит. Если нет, перейдите на веб-страницу конфигурации устройства 8212FT и включите Wi-Fi.
2. Убедитесь, что устройство-клиент расположено в зоне покрытия сети устройства 8212FT. Если нет, переместите 8212FT.
3. Убедитесь, что введен верный пароль сети Wi-Fi. Помните, что символы пароля сети Wi-Fi необходимо вводить с учетом регистра. Пароль сети по умолчанию напечатан на ярлыке на нижней панели устройства 8212FT. Чтобы изменить пароль, зайдите на веб-страницу конфигурации.
4. Убедитесь, что сетевой адаптер устройства-клиента поддерживает 802.11b/g/n. В противном случае устройство-клиент не сможет подключиться к устройству 8212FT.
5. Если проблема не решена, перезагрузите устройство 8212FT или восстановите его заводские настройки. Помните, что восстановление заводских настроек удалит все персональные настройки устройства 8212FT.

Дополнительная информация

Если при работе устройства 8212FT происходит сбой:

- Перезагрузите устройство 8212FT.
- Изучите раздел Справка на веб-странице конфигурации.
- Восстановите заводские настройки устройства 8212FT.
- Обратитесь к Вашему провайдеру услуг.

Информацию о телефоне горячей линии и адресе электронной почты службы поддержки в вашей стране или регионе см. на сайте <http://consumer.huawei.com/en/support/hotline>.



Все изображения в данном руководстве приведены для справки. Фактический внешний вид устройства может отличаться. Чтобы получить более подробную информацию, обратитесь к Вашему провайдеру услуг.

Меры предосторожности

В данном разделе приведена важная информация по работе и безопасной эксплуатации вашего устройства. Внимательно прочтите данный раздел перед началом работы.

Электронное оборудование

Выключайте ваше устройство в местах, где использование подобных устройств запрещено. Не используйте данное устройство, если это может вызвать помехи в работе другого электронного оборудования.

Медицинское оборудование

- Соблюдайте правила, принятые в больницах и медицинских учреждениях. Не используйте устройство, если его использование запрещено.
- Некоторые беспроводные устройства могут оказывать негативное влияние на работу производителю медицинского оборудования. За более подробной информацией обращайтесь к производителю медицинского оборудования.
- Согласно рекомендациям производителей кардиостимуляторов, во избежание помех минимальное расстояние между беспроводным устройством и кардиостимулятором должно составлять 15 см. При использовании кардиостимулятора держите устройство с противоположной от кардиостимулятора стороны.

Потенциально взрывоопасная среда

- Нельзя использовать устройство в местах хранения горючих и взрывчатых материалов (например, на заправочных станциях, топливных хранилищах или химических предприятиях). Использование устройства в указанных условиях повышает риск взрыва или возгорания. Помимо этого следуйте инструкциям, представленным в виде текста или знаков, в помещениях и областях со взрывоопасной средой.
- Нельзя хранить или перевозить устройство в одном контейнере с горючими, газообразными или взрывчатыми веществами.

Условия эксплуатации

- Не используйте устройство в помещениях с повышенной влажностью, большим содержанием пыли и сильным магнитным полем. Это может привести к повреждению микросхем.
- Перед подключением и отключением кабелей выключите устройство и отключите его от сети электропитания. Не трогайте устройство мокрыми

руками.

- Размещайте устройство на устойчивой поверхности.
- Не размещайте устройство вблизи электроприборов (микроволновая печь, холодильник и т.п.), генерирующих сильное электромагнитное поле.
- Во время грозы выключите устройство и отключите от него все кабели для предотвращения повреждения устройства молнией.
- Температура эксплуатации устройства - 0-40 °С. Температура хранения устройства - -20-+70 °С. Не используйте устройство и его аксессуары в условиях экстремально высоких или низких температур.
- Используйте устройство в хорошо проветриваемом прохладном помещении. Не допускайте попадания на устройство прямых солнечных лучей. Не накрывайте устройство полотенцем или другими предметами. Не помещайте устройство в емкости с плохим отводом тепла, например в коробки или сумки.
- Во избежание возгорания или поражения электрическим током не допускайте попадания на устройство или его аксессуары воды или влаги.
- Не размещайте устройство вблизи источников тепла, например рядом с микроволновой печью, духовым шкафом или радиатором.
- Не ставьте на устройство такие предметы, как свечи или емкости с водой. При попадании в устройство посторонних предметов или жидкости немедленно выключите устройство и отключите все подключенные к нему кабели. Обратитесь в авторизованный сервисный центр.
- Не блокируйте вентиляционные отверстия устройства. Оставляйте как минимум 10 см для отвода тепла.
- Не используйте перегретое устройство или аксессуары. При длительном воздействии перегретого устройства на кожу могут появиться симптомы легкого ожога: покраснения и темная пигментация на коже.
- Не трогайте антенну устройства во время разговора. Это может привести к ухудшению качества связи.
- Не разрешайте детям или домашним животным грызть или облизывать устройство и его аксессуары. Это может привести к повреждению или взрыву.
- Соблюдайте местные законы и положения и уважайте права других людей.
- При эксплуатации устройства расстояние между излучателем и телом должно составлять не менее 20 см.
- Разместите устройство в зоне уверенного приема. Устройство должно находиться на расстоянии более 25 см от других металлических предметов (металлические скобы или металлические двери и окна) и более 30 см от других устройств.

Безопасность детей

- Соблюдайте все меры предосторожности в отношении безопасности детей. Устройство и его аксессуары - не игрушка! Устройство содержит мелкие съемные детали, которые представляют опасность удушья. Храните устройство в местах, недоступных для детей.
- Данное устройство и его аксессуары не предназначены для детей. Дети могут пользоваться устройством только в присутствии взрослых.

Аксессуары

- Использование несовместимого или несертифицированного адаптера питания, зарядного устройства или аккумуляторной батареи может привести к возгоранию, взрыву и прочим опасным последствиям.
- Используйте только оригинальные аксессуары, разрешенные к применению с этой моделью производителем устройства. Нарушение этого требования может привести к аннулированию гарантии, нарушению местных норм и правил, а также к другим опасным последствиям. Информацию о наличии разрешенных аксессуаров можно узнать в месте приобретения данного устройства.

Адаптер питания

- Разъем электропитания служит для подключения устройства к сети электропитания.
- Для подключаемых к сети электропитания устройств розетка должна находиться рядом с устройством, и к ней должен быть осуществлен беспрепятственный доступ.
- Когда адаптер питания не используется, отключайте его от сети электропитания и данного устройства.
- Не допускайте падения адаптера питания и не ударяйте его. При повреждении адаптера питания обратитесь в авторизованный сервисный центр.
- Не используйте адаптер питания с поврежденным кабелем. Это может привести к поражению электрическим током, короткому замыканию или возгоранию.
- Не трогайте кабель питания мокрыми руками. Не тяните за кабель питания при отключении адаптера питания от сети электропитания.
- Не трогайте данное устройство или адаптер питания мокрыми руками. Это может привести к короткому замыканию, поломкам или поражению электрическим током.
- Если на адаптер питания попала вода или другая жидкость или он использовался в помещении с повышенным уровнем влажности, обратитесь в авторизованный сервисный центр для проверки устройства.
- Убедитесь, что адаптер питания отвечает требованиям пункта 2.5 стандарта IEC60950-1/EN60950-1/UL60950-1 и прошел тестирование и

сертификацию в соответствии с национальными или региональными стандартами.

Уход и обслуживание

- Во время хранения, транспортировки и эксплуатации устройства не допускайте попадания влаги на устройство и защищайте его от ударов.
- Не допускайте попадания влаги на устройство и его аксессуары. Не сушите устройство в микроволновой печи или с помощью фена.
- Не подвергайте устройство и его аксессуары воздействию высоких или низких температур. Это может повлиять на работу устройства и привести к возгоранию или взрыву.
- Не допускайте столкновения устройства с другими предметами. Это может привести к повреждению устройства, перегреву, возгоранию или взрыву.
- Если устройство не используется продолжительное время, отключите его и отсоедините все кабели.
- При любых нестандартных ситуациях (например, устройство испускает дым, издает необычный шум или неприятный запах) немедленно выключите устройство, отсоедините все кабели и обратитесь в авторизованный сервисный центр.
- Нельзя топтать, растягивать и перегибать кабели. Это может повредить кабель и привести к неисправной работе устройства.
- Перед чисткой или обслуживанием устройства закройте все запущенные приложения, выключите устройство и отсоедините все кабели.
- Не используйте химические моющие средства, порошковые очистители или иные химические вещества (например, спирт и бензин) для чистки устройства и его аксессуаров. Это может привести к повреждению или возгоранию устройства. Используйте влажную мягкую антистатическую салфетку для чистки устройства и его аксессуаров.
- Не оставляйте карты с магнитной полосой, например кредитные карты или телефонные карты, рядом с устройством на продолжительное время. Это может привести к повреждению карт с магнитной полосой.
- Не разбирайте устройство и его аксессуары и не проводите их восстановительный ремонт. Это приведет к аннулированию гарантии и освободит производителя от ответственности за возможный ущерб. В случае повреждения обратитесь в авторизованный сервисный центр.

Экстренные вызовы

Возможность осуществления экстренных вызовов зависит от качества сотовой связи, политики оператора или провайдера услуг, местных законов и положений. Не следует полагаться исключительно на устройство для осуществления вызовов в экстренных случаях.

Инструкции по утилизации



Этот знак на устройстве, его аккумуляторных батареях и (или) упаковочном материале обозначает, что данное устройство, его аксессуары (например, гарнитура, адаптер питания или кабель) и аккумуляторные батареи не должны уничтожаться вместе с обычными бытовыми отходами. Устройство и его аксессуары не должны уничтожаться вместе с неотсортированными бытовыми отходами, а должны быть переданы в сертифицированный пункт сбора для вторичной переработки или правильной утилизации.

Для получения более подробной информации о правилах утилизации устройства или аккумуляторной батареи обращайтесь в местную городскую администрацию, службу уничтожения бытовых отходов или магазин розничной торговли, в котором было приобретено устройство.

Утилизация данного устройства осуществляется в соответствии с Директивой Европейского Союза по утилизации электрического и электронного оборудования (Директива 2012/19/EU), а также Директивой по использованию и утилизации аккумуляторных батарей (Директива 2006/66/EC). Целью утилизации электронного и электрического оборудования и аккумуляторных батарей отдельно от других бытовых отходов является минимизация количества вредных веществ, которые могут оказать негативное влияние на окружающую среду и здоровье человека.

Сокращение выбросов вредных веществ

Данное устройство отвечает Регламенту ЕС по регистрации, оценке, получению разрешения и ограничению применения химических веществ (REACH) (Регламент ЕС №1907/2006) и Директиве ЕС об ограничении содержания вредных веществ (RoHS) (Директива 2011/65/EC). Аккумуляторные батареи (если имеются) отвечают требованиям Директивы об использовании и утилизации аккумуляторных батарей (Директива 2006/66/EC). Для получения более подробной информации о соответствии устройства требованиям регламента REACH и директивы RoHS посетите веб-сайт <http://consumer.huawei.com/certification>.

Декларация соответствия ЕС

Декларация

Настоящим компания Huawei Technologies Co., Ltd. заявляет, что устройство соответствует требованиям Директивы Совета Европы 1999/5/EC.

Копию декларации соответствия см. на веб-сайте <http://consumer.huawei.com/certification>.

Устройство маркировано:

CE 0682

Данное устройство может использоваться во всех странах ЕС.

При использовании устройства соблюдайте национальные и региональные законы.

Использование данного устройства может быть ограничено (зависит от местной сети).

Ограничения в диапазоне 2,4 ГГц:

Норвегия: Данный подраздел не применяется к географической зоне радиусом 20 км от центра Нью-Олесунн.

Важная информация

Компания Huawei Technologies Co., Ltd. заявляет, что данное устройство соответствует положениям Директивы 2009/125/ЕС Совета Европы и документа № 1275/2008 Совета Европы, включая изменения и дополнения, указанные в документах 278/2009 (Совета Европы), 642/2009 (Совета Европы), 617/2013 (Европейского союза), 801/2013 (Европейского союза), и документа № 278/2009 Совета Европы.

Энергопотребление устройства, подключенного к сети и работающего в режиме ожидания (при подключении всех проводных сетевых портов и активации всех беспроводных сетевых портов), составляет 7.0 Вт.

Всю информацию продукта, которая должна быть предоставлена производителем согласно положениям документа № 801/2013 Европейского Союза, см. на веб-сайте <http://consumer.huawei.com/certification>.

Уведомления

Copyright © Huawei Technologies Co., Ltd. 2015. Все права защищены.

Воспроизводство или передача данного документа или какой-либо его части в любой форме и любыми средствами без предварительного письменного разрешения компании Huawei Technologies Co., Ltd. и ее аффилированных лиц запрещена.

Описанное в настоящем руководстве устройство может включать в себя охраняемое авторским правом программное обеспечение компании Huawei Technologies Co., Ltd. и возможных лицензиаров. Воспроизводство, распространение, модификация, декомпилирование, демонтаж, декодирование, извлечение, обратное проектирование, сдача в аренду или субаренду, или передача указанного программного обеспечения запрещена без разрешения соответствующего владельца авторского права, при условии, что указанные запреты не противоречат применимым законам.

Товарные знаки



HUAWEI, HUAWEI



являются товарными знаками Huawei Technologies Co., Ltd.

телекоммуникационных стандартов (ETSI).

Другие товарные знаки, наименования изделий, услуг и компаний, упомянутые в настоящем руководстве, принадлежат их владельцам.

Примечание

Некоторые функции устройства и его аксессуаров, описанные в настоящем руководстве, зависят от установленного программного обеспечения, производительности и параметров локальной сети, и могут не быть подключены операторами локальных сетей или провайдерами сетевых услуг или ограничены ими.

Поэтому характеристики, приведенные в настоящем руководстве, могут отличаться от характеристик приобретенного Вами устройства или аксессуаров.

Компания Huawei Technologies Co., Ltd. оставляет за собой право изменять информацию или характеристики, указанные в настоящем руководстве, без предварительного уведомления и обязательств.

ОТСУТСТВИЕ ОБЪЕМА ГАРАНТИЙ

ДАННОЕ РУКОВОДСТВО ПРЕДОСТАВЛЯЕТСЯ В ФОРМАТЕ "КАК ЕСТЬ". ЕСЛИ ИНОЕ НЕ ТРЕБУЕТСЯ ПРИМЕНИМЫМ ЗАКОНОДАТЕЛЬСТВОМ, КОМПАНИЯ HUAWEI TECHNOLOGIES CO., LTD. НЕ ДАЕТ НИКАКИХ

ЯВНЫХ ИЛИ НЕЯВНЫХ ГАРАНТИЙ, ВКЛЮЧАЯ КРОМЕ ПРОЧЕГО НЕЯВНЫЕ ГАРАНТИИ ГОТОВНОСТИ ДЛЯ ПРОДАЖИ И СООТВЕТСТВИЯ ОПРЕДЕЛЕННЫМ ЦЕЛЯМ, В ОТНОШЕНИИ ТОЧНОСТИ, ДОСТОВЕРНОСТИ ИЛИ СОДЕРЖАНИЯ НАСТОЯЩЕГО РУКОВОДСТВА.

ВО ВСЕХ УСТАНОВЛЕННЫХ ПРИМЕНИМЫМ ЗАКОНОДАТЕЛЬСТВОМ СЛУЧАЯХ КОМПАНИЯ HUAWEI TECHNOLOGIES CO., LTD. НИ В КОЕМ СЛУЧАЕ НЕ НЕСЕТ ОТВЕТСТВЕННОСТИ ПО ФАКТИЧЕСКИМ, СЛУЧАЙНЫМ, КОСВЕННЫМ ИЛИ ПРЕДСКАЗУЕМЫМ КОСВЕННЫМ УБЫТКАМ, А ТАКЖЕ УПУЩЕННОЙ ВЫГОДЕ, УТРАТЕ ДЕЛОВЫХ ВОЗМОЖНОСТЕЙ, ПОТЕРЕ ДОХОДА, ПОТЕРЕ ИНФОРМАЦИИ, УТРАТЕ РЕПУТАЦИИ ИЛИ ПОТЕРЕ ОЖИДАЕМЫХ СБЕРЕЖЕНИЙ.

МАКСИМАЛЬНАЯ ОТВЕТСТВЕННОСТЬ (ДАННОЕ ОГРАНИЧЕНИЕ НЕ РАСПРОСТРАНЯЕТСЯ НА ОТВЕТСТВЕННОСТЬ ЗА ПРИЧИНЕНИЕ ВРЕДА, НАСКОЛЬКО ЭТО ПРИЕМЛЕМО В РАМКАХ СУЩЕСТВУЮЩЕГО ЗАКОНОДАТЕЛЬСТВА) HUAWEI TECHNOLOGIES CO., LTD., ВОЗНИКАЮЩАЯ В СВЯЗИ С ИСПОЛЬЗОВАНИЕМ ДАННОГО УСТРОЙСТВА, ОПИСАННОГО В ДОКУМЕНТЕ, ОГРАНИЧИВАЕТСЯ СУММОЙ, ВЫПЛАЧИВАЕМОЙ КЛИЕНТАМИ ПРИ ПОКУПКЕ ДАННОГО УСТРОЙСТВА.

Импортные и экспортные правила

Клиент должен соблюдать применимые правила и положения импорта или экспорта и получить все необходимые разрешения и лицензии на осуществление экспорта, реэкспорта или импорта устройства, описанного в настоящем руководстве, включая программное обеспечение и технические данные.

Политика конфиденциальности

Меры, принимаемые компанией Huawei для защиты Вашей личной информации, описаны в Политике конфиденциальности <http://consumer.huawei.com/privacy-policy>.

Гарантийный талон

Производитель	Модель	IMEI	Serial No

Ф.И.О. и подпись продавца: _____

Дата продажи: _____

Ф.И.О. и подпись покупателя: _____

Фирма-продавец: _____

Печать продавца: _____

Адрес магазина: _____

1. Гарантия распространяется на устройства, исходя из условий и процедур, определенных производителем и поставщиком данного типа оборудования.
2. Срок гарантии составляет 12 месяцев со дня продажи устройства конечному пользователю.
3. Данная гарантия распространяется только на дефекты и поломки, произошедшие по вине изготовителя.
4. Право на гарантийное обслуживание утрачивается в случае, если неисправность возникла из-за нарушений клиентом правил пользования устройством (например, в результате механических повреждений или попадания влаги).
5. В случае обнаружения недостатков в приобретенном товаре потребитель вправе предъявить требования, перечень и порядок предъявления которых установлен Законом РФ «О защите прав потребителей».
6. Перед началом использования устройства изучите прилагаемую инструкцию по эксплуатации и строго следуйте ей.

Подпись покупателя: _____

Дата: _____

