

МТС Коннект

Руководство пользователя

822F/822FT
LTE USB-модем
(Скорость до 100 Мбит/сек)



МТС

на шаг впереди

Все права защищены

Ни одна из частей данного документа не может быть воспроизведена или передана по каналам связи в любой форме и любыми способами без предварительного письменного согласия компании ОАО «МТС».

Торговые марки

МТС и другие торговые марки компании являются собственностью ОАО «МТС». Остальные торговые марки, упомянутые в данном документе, принадлежат исключительно их владельцам.

Примечание:

Документ содержит текущую информацию на момент его издания, которая может быть изменена без предварительного уведомления. При подготовке документа были приложены все усилия для обеспечения достоверности информации, но все утверждения, сведения и рекомендации, приводимые в данном документе, не являются явно выраженной или подразумеваемой гарантией (истинности или достоверности).

Содержание

Знакомство с LTE USB–модемом	2
Подготовка к работе	6
Инструкции по установке	9
Установка/Удаление программы «Коннект Менеджер»	10
Управление счетом	12
Информация по безопасности	16
Информация о сертификации	22
Гарантийное обслуживание.....	24

С помощью LTE USB–модема Вы получите высокоскоростной доступ к Интернет через беспроводную сеть.

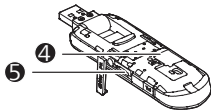
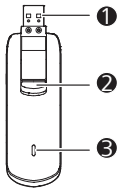
Обратите внимание:

Прежде чем начать пользоваться LTE USB–модемом, пожалуйста, ознакомьтесь с системными требованиями, изложенными на стр. 8 и правилами техники безопасности. При пользовании приложением «Коннект Менеджер» убедитесь, что модем надежно соединен с Вашим компьютером.

Знакомство с LTE USB-модемом

На рисунках приводится иллюстрация внешнего вида LTE USB-модема. Фактически внешний вид устройства может отличаться от приведенного здесь.

1. Коннектор USB
2. Кнопка открытия коннектора USB
3. Индикатор статуса устройства
4. Слот для SIM-карты MTC
5. Слот для карты microSD



1 Коннектор USB

Предназначен для подключения устройства USB Stick к ПК.



2 Кнопка открытия коннектора USB

Нажмите на кнопку для поворота USB коннектора как показано на рисунке ниже.



3 Индикатор статуса устройства

Предназначен для отображения рабочего состояния модема.

- Зеленый двойной проблеск каждые 2 с: LTE USB-модем включен.
- Зеленый одиночный проблеск каждые 0,2 с: обновление программного обеспечения LTE USB-модема.
- Красный одиночный проблеск каждые 2 с: LTE USB-модем зарегистрирован в сети 2G (GPRS/EDGE).
- Синий одиночный проблеск каждые 2 с: LTE USB-модем зарегистрирован в сети 3G (UMTS/HSPA/HSPA+)

- Голубой одиночный проблеск каждые 2 с: LTE USB-модем зарегистрирован в сети 4G (LTE).
- Горит красным цветом: передача данных в сети 2G (GPRS/EDGE).
- Горит синим цветом: передача данных в сети 3G (UMTS/HSPA/HSPA+).
- Горит голубым цветом: передача данных в сети 4G (LTE).
- Не горит: питание LTE USB-модема отсутствует.

4 **Слот для SIM-карты MTC**

Используется для установки SIM-карты MTC.

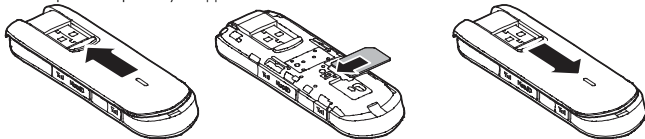
5 **Слот для карты microSD**

Предназначен для размещения карты microSD.

Подготовка к работе

Установка карты SIM/USIM

1. Сдвиньте крышку модема.
2. Вставьте SIM/USIM карту как показано на рисунке.
3. Закройте крышку модема.



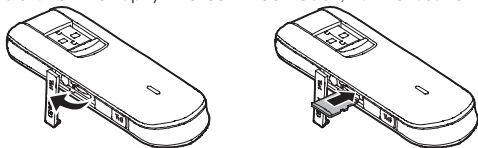
Примечание:

- При использовании в LTE USB-модеме SIM/USIM карты не из комплекта поставки, корректная работа устройства в сети 4G не гарантирована.

- Данный LTE USB-модем предназначен для работы только с SIM-картами ОАО МТС.

Установка карты microSD

Установите карту microSD в USB Stick, как показано на следующем рисунке.



Примечание:

- Карта microSD является дополнительным аксессуаром. В случае, если она не предоставляется в комплекте, Вы можете приобрести её самостоятельно.
- Убедитесь, что при установке скошенный угол SIM-карты правильно расположен по отношению к скошенному уголку слота для данной карты, а карта microSD

установлена согласно направлению, указанному на маркировке соответствующего слота.

- Не извлекайте карту microSD или SIM-карту в ходе работы. В противном случае, это может привести к повреждению карты или LTE USB-модема, а также к повреждению или потере данных, которые хранятся на этой карте.
- Не используйте в LTE USB-модеме SIM-карты, отличные от стандартной карты из комплекта поставки (micro-SIM, nano-SIM). Это может привести к повреждению устройства.

Требования к ПК

Требования к ПК при работе с LTE USB-модемом:

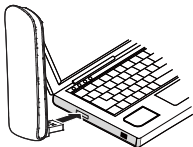
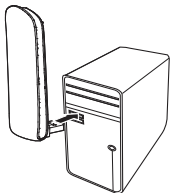
- Стандартный USB-интерфейс.
- ОС Microsoft Windows XP SP2/SP3, Windows Vista SP1/SP2, Windows 7 SP1, Windows 8, Mac OS X 10.5, 10.6 и 10.7 с последними обновлениями.
- Аппаратное обеспечение ПК должно отвечать рекомендуемым системным требованиям устанавливаемой версии ОС.
- Разрешение экрана: 800 x 600 или выше.

Инструкции по установке

Процедура установки управляющей программы зависит от ОС, которая установлена на Вашем ПК. В данном разделе в качестве примера используется ОС Windows XP.

Подключение LTE USB-модема к ПК

Установите LTE USB-модем в USB-порт Вашего ПК.



Установка/Удаление программы «Коннект Менеджер»

1. Подключите LTE USB–модем к ПК.
2. ОС автоматически обнаружит и распознает новое оборудование, а затем запустит Мастер установки.

Примечание:

Если Мастер установки не запускается автоматически, найдите файл **AutoRun.exe** в папке установки. Запустите программу установки двойным щелчком мыши на **AutoRun.exe**.

3. Следуйте подсказкам мастера установки.
4. После того, как программа установлена, на рабочем столе ПК будет отображен ярлык программы «Коннект Менеджер».

Запуск программы «Коннект Менеджер»

После установки программа запустится автоматически. В дальнейшем при каждом подключении LTE USB–модема к ПК программа будет запускаться автоматически. Также Вы можете запустить программу двойным щелчком мыши по иконке на рабочем столе.

Удаление программы «Коннект Менеджер»

1. Войдите в меню Пуск на ПК.
2. Выберите Панель управления.
3. Выберите Установка/Удаление программ для удаления программы управления LTE USB-модемом.

Примечание:

После удаления программы «Коннект Менеджер» рекомендуется выполнить перезагрузку ПК.

Извлечение LTE USB-модема

1. Дважды нажмите на значок в области пиктограмм панели задач, отобразится интерфейс Безопасное извлечение устройства.
2. Выберите оборудование, которое относится к LTE USB-модему, и нажмите Остановить.
3. Когда отобразится сообщение «Оборудование может быть удалено», извлеките LTE USB-модем.

Примечание:

Перед тем, как извлечь LTE USB-модем, необходимо закрыть программу управления.

Управление счетом

Выберите удобный для Вас способ управления счетом

SMS-помощник

Вы можете управлять счетом и услугами с помощью команд SMS-помощника.

SMS-помощник – это бесплатный способ быстрого управления услугами МТС при помощи SMS-сообщений.

Чтобы воспользоваться SMS-Помощником, Вам не придется настраивать Ваш модем. Для добавления или удаления услуги достаточно отправить SMS-сообщение из программы в разделе «SMS» с кодом услуги на короткий номер 111. В случае удачного выполнения запроса Вы получите соответствующее SMS-сообщение.

Название услуги	Код услуги
Информация по балансу	11
Информация о платежах	13

Узнать свой номер	0887
Узнать свой тариф	6

Отправка SMS-сообщений на номер 111 бесплатна при нахождении в домашнем регионе.

Полный список операций, доступных через SMS-помощник:

<http://www.mts.ru/help/selfservices/sms-helper/>

Стоимость подключения/отключения услуг/опций, смена тарифного плана оплачивается согласно Вашему тарифному плану.

Интернет-помощник

Интернет-помощник позволяет получить расширенный доступ к управлению подключенными услугами и Вашим счетом. Для доступа в Интернет-помощник позвоните со своей SIM-карты по номеру 1115 (установив SIM-карту в мобильный телефон) и следуйте инструкции автоинформатора (бесплатно при нахождении в домашней сети). Используйте логин и пароль для входа в Интернет-помощник по адресу <https://ihelper.mts.ru>.

Доступ и использование Интернет–помощника бесплатны. Подключение и отключение услуг, смена тарифов оплачиваются по Вашему тарифному плану.

Определение телефонного номера SIM–карты

Для оплаты Интернета, для доступа к Интернет–помощнику, а также для отправки на Ваш модем SMS–сообщений Вам нужно знать телефонный номер SIM–карты, установленной в модем. Для этого:

- отправьте со своей SIM–карты, установленной в модеме, SMS с текстом «0887» на номер 111 или
- позвоните по номеру 0887 (установив SIM–карту в мобильный телефон).

Запомните или запишите полученный телефонный номер Вашей SIM–карты!

Примечание:

Номер SIM–карты также указан на стикере, размещенном на упаковке LTE USB–модема.

Способы оплаты

Оплачивайте услуги связи удобными для вас способами:

- Наличными в салонах–магазинах МТС, отделениях банков, в салонах связи дилеров и других местах приема платежей.
- Банковской картой через банкоматы.
- При помощи карт оплаты. Приобрести ее можно в салонах–магазинах МТС и в салонах связи дилеров.
- Через Интернет с помощью банковских карт и различных платежных систем WebMoney, Яндекс.Деньги, QIWI и других.
- При помощи банковской карты и услуги «Легкий платеж» на сайте МТС www.mts.ru в разделе «Удобная связь», подразделе «Оплата услуг».

Услуги абонентской службы

- Вы можете получить новую SIM–карту, если заблокировали или потеряли прежнюю.
- Вы можете заблокировать телефонный номер SIM–карты, если Вы потеряли SIM–карту или планируете временно не пользоваться модемом.

Остались вопросы? Мы рады ответить!

8 800 250 0890

Контактный центр МТС, круглосуточно, по России бесплатно WWW.MTS.RU.

Информация по безопасности

Пожалуйста, внимательно ознакомьтесь с данной информацией для правильной и безопасной эксплуатации Вашего беспроводного устройства.

Помехи

Не используйте Ваше беспроводное устройство в местах, где их использование может представлять опасность или создавать помехи для электронного оборудования.

Медицинское оборудование

- Не используйте Ваше беспроводное устройство и соблюдайте правила, принятые в медицинских учреждениях.
- Некоторые беспроводные устройства могут негативно влиять на работу слуховых аппаратов. При возникновении подобных проблем, обратитесь к Вашему провайдеру услуг.
- При использовании электронного медицинского оборудования проконсультируйтесь с врачом или производителем прибора и уточните, влияют ли радиоволны на работу данного прибора.

Места с повышенной пожаро– и взрывоопасностью

Не используйте Ваше беспроводное устройство и соблюдайте правила в местах, где установлено легковоспламеняющееся и взрывоопасное оборудование для предотвращения взрывов и пожаров. Такие места включают, но не ограничиваются:

- Заправочные станции;
- Хранилища горюче–смазочных материалов (например, топливный отсек корабля);
- Транспортные средства для перевозки и хранения топлива или химических веществ;
- Места с высокой концентрацией химических веществ и частиц в воздухе (гранул, пыли, металлической пыли);
- Места со знаками "Взрывоопасно";
- Места со знаками "Отключите двунаправленные беспроводные устройства";
- Места, в которых не рекомендуется использовать транспортные средства.

Безопасность при управлении транспортным средством

- Соблюдайте местные законы и правила пользования беспроводными устройствами. Не используйте устройство во время вождения автомобиля во избежание аварий.

- Радиочастотные сигналы могут негативно повлиять на электронную систему двигателя автомобиля. Для получения более подробной информации обратитесь к производителю транспортного средства.
- Запрещается размещать беспроводное устройство в автомобиле над местом установки воздушной подушки безопасности или в зоне её действия. Иначе это может привести к травмам в результате сильного удара при срабатывании воздушной подушки.
- Следуйте всем правилам и ограничениям авиакомпаний. Отключайте Ваше беспроводное устройство, находясь на борту самолета. В противном случае, радиосигналы беспроводного устройства могут создать помехи сигналам управления самолетом.

Безопасность детей

Не позволяйте детям играть с беспроводным устройством без присмотра. Мелкие и острые компоненты беспроводного устройства могут представлять опасность для детей, в частности вызвать удушье, если ребенок случайно проглотит их.

Защита окружающей среды

Утилизация упаковочных материалов, неисправного беспроводного устройства и его аксессуаров осуществляется согласно местным законам и правилам безопасности.

Соблюдение законов и правил

Соблюдайте законы и правила при использовании беспроводных устройств. Уважайте права других людей на частную жизнь.

Эксплуатация и обслуживание

Допускается нагрев беспроводного устройства при эксплуатации или зарядке. Прежде, чем приступить к чистке или техобслуживанию беспроводного устройства, завершите работу всех приложений и отсоедините его от ПК.

- Обращайтесь с Вашим беспроводным устройством бережно и содержите его в чистоте. Не подносите его к огню или горячей сигарете.
- Оберегайте беспроводное устройство и его аксессуары от попадания воды и влаги.
- Не роняйте, не бросайте и не гните устройство.
- Очистку устройства следует выполнять влажной мягкой антистатической салфеткой.

Не используйте какие–либо моющие средства и химические вещества (спирт или бензин) для его очистки.

- Не оставляйте Ваше беспроводное устройство и его аксессуары в местах со слишком низкой или слишком высокой температурой.
- Используйте аксессуары, одобренные производителем устройства. При возникновении неполадок с беспроводным устройством или аксессуарами обращайтесь в авторизованный сервис–центр.
- Не разбирайте устройство или его аксессуары. В противном случае гарантийные обязательства на данное беспроводное устройство и его аксессуары прекращаются.

Экстренный вызов

Данное беспроводное устройство функционирует посредством приема и передачи радиосигналов. Поэтому, соединение не может быть гарантировано в любых условиях. Не следует полагаться исключительно на беспроводное устройство для осуществления вызовов в экстренных случаях.

Удельный коэффициент поглощения (SAR)

Ваше беспроводное устройство представляет собой устройство, передающее и принимающее радиосигналы. Оно разработано в соответствии с международными стандартами. Данные рекомендации были разработаны независимой научной организацией ICNIRP и определяют безопасный предел мощности радиоизлучения для человека, независимо от его возраста и состояния здоровья.

В рекомендациях используется параметр измерений, называемый Удельным коэффициентом поглощения или SAR. Предельное значение SAR для беспроводных устройств составляет 2,0 Вт/кг, и оно является максимальным значением SAR для данного устройства при тестировании на соответствие этому пределу.

Информация о сертификации

Абонентский терминал производства фирмы Huawei Technologies Co., Ltd. соответствует «Правилам применения абонентских станций сетей подвижной радиотелефонной связи стандарта GSM–900/1800» утвержденным приказом Мининформсвязи России от 19.02.2008 №21 (зарегистрирован в Минюсте России 05.03.2008, регистрационный №11279); «Правилам применения абонентских терминалов систем подвижной радиотелефонной связи стандарта UMTS с частотным дуплексным разносом и частотно–кодовым разделением радиоканалов, работающих в диапазоне 2000 МГц», утвержденным приказом Мининформсвязи России 27.08.2007 №100 (зарегистрирован в Минюсте России 29.08.2007, регистрационный № 10065); «Правилам применения абонентских терминалов сетей подвижной радиотелефонной связи стандарта LTE», утвержденным приказом Минкомсвязи России от 06.06.2011 №128 (зарегистрирован в Минюсте России 24.06.2011, регистрационный № 21165) и не окажет дестабилизирующее воздействие на целостность, устойчивость функционирования и безопасность единой сети электросвязи Российской Федерации.

Декларация о соответствии 820F	Рег.№Д–МТ–4995 от 24.10.2012 Дата принятия: 28.09.2012 Действительна до: 28.09.2020
Декларация о соответствии 820FT	Рег.№Д–МТ–4994 от 24.10.2012 Дата принятия: 28.09.2012 Действительна до: 28.09.2020
Сертификат соответствия 820F/820FT	РОСС CN.МЛ04.Н00927 Срок действия с 12.10.2012 по 11.10.2015

Гарантийное обслуживание

Все условия гарантийных обязательств действуют в рамках законодательства о защите прав потребителей и регулируются действующим законодательством Российской Федерации.

Условия гарантии

Гарантия действительна при наличии Гарантийного талона. Гарантийный срок на изделие составляет 12 месяцев со дня продажи. Срок службы изделия составляет 2 года со дня продажи. Данное изделие предназначено для работы только с SIM-картой ОАО «МТС».

Оборудование не подлежит бесплатному гарантийному обслуживанию в случае повреждений или дефектов, вызванных следующими причинами:

- Нарушение условий эксплуатации, указанных в Руководстве пользователя;
- Обнаружение механических или иных повреждений оборудования, а также повреждений, связанных с использованием в целях, для которых оно не было предназначено или в нарушение инструкций изготовителя или продавца, касающихся

использования и обслуживания;

- Обнаружение следов воздействия жидкости или пара на оборудование;
- Обнаружение попытки стереть, уничтожить или модифицировать заводской номер;
- Обнаружение следов вскрытия оборудования;
- Обнаружение следов попадания в оборудование пищи и других посторонних предметов;
- Несчастные случаи, форс-мажорные обстоятельства и действия третьих лиц (в частности, последствия кражи, удара молнии и.т. п.);
- Отсутствие у клиента полностью заполненного настоящего гарантийного талона с указанием типа и серийного номера оборудования и даты продажи, печати продавца и его подписи;
- Естественный износ изделия или его принадлежностей вследствие повседневного использования;
- Обслуживание, ремонт или изменение изделия центром сервисного обслуживания, неавторизованным компанией-изготовителем;
- Обнаружение изменения или повреждения пломб;

- Использование или подключение к дополнительному оборудованию, не предназначенному для использования с данным изделием. Некорректная установка программного обеспечения.

Комплект изделия:

- LTE USB-модем
- Руководство пользователя

Версия: V100R001_01 BOM-код: 31010MDC

Гарантийный талон

Производитель	Модель	IMEI	Serial No

Ф.И.О. и подпись продавца: _____

Дата продажи: _____

Ф.И.О. и подпись покупателя: _____

Фирма-продавец: _____

Печать продавца: _____

Адрес магазина: _____

1. Гарантия распространяется на устройства, исходя из условий и процедур, определенных производителем и поставщиком данного типа оборудования.
2. Срок гарантии составляет 12 месяцев со дня продажи устройства конечному пользователю.
3. Данная гарантия распространяется только на дефекты и поломки, произошедшие по вине изготовителя.
4. Право на гарантийное обслуживание утрачивается в случае, если неисправность возникла из-за нарушений клиентом правил пользования устройством (например, в результате механических повреждений или попадания влаги).
5. В случае обнаружения недостатков в приобретенном товаре потребитель вправе предъявить требования, перечень и порядок предъявления которых установлен Законом РФ «О защите прав потребителей».
6. Перед началом использования устройства изучите прилагаемую инструкцию по эксплуатации и строго следуйте ей.

Подпись покупателя: _____

Дата: _____



на шаг впереди

www.mts.ru