

## Содержание

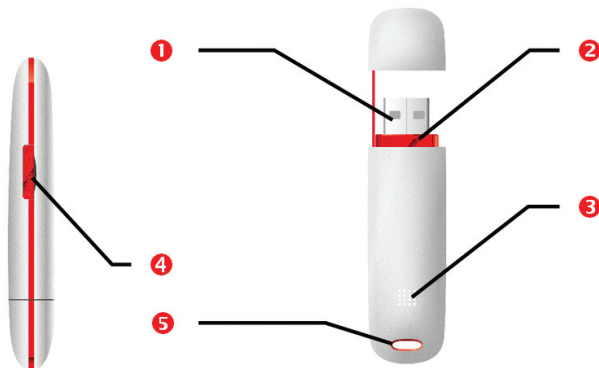
Начало работы .....	2
Инструкции по установке .....	6
Работа с приложением «Коннект менеджер» .....	8
Меры предосторожности .....	13
Соответствие стандартам РФ .....	17
Обозначения и сокращения .....	19
FAQ .....	20
Контактная информация .....	32

В данном руководстве приводится внешний вид устройства, описание процедуры установки и удаления USB-модема MF627.

## Начало работы

### 1. Знакомство с USB-модемом MF627

На следующем рисунке представлен общий вид USB-модема MF627.





## 1 Интерфейс USB

Служит для подключения USB-модема MF627 к компьютеру или к USB-кабелю.

## 2 Слот SIM/USIM-карты

Предназначен для установки SIM/USIM-карты.

## 3 Индикатор

Данный индикатор показывает состояние USB-модема MF627.

- Выключен: питание USB-модема MF627 выключено.
- Красный: USB-модем MF627 находится в режиме поиска сети или доступная сеть отсутствует.
- Синий: сеть 2G доступна.
- Синий мерцающий: передача данных GPRS/EDGE.
- Зеленый: сеть 3G доступна.
- Зеленый мерцающий: передача данных 3G.

## 4 Слот для карты Micro SD

Предназначен для установки карты Micro Secure Digital Memory (SD) (до 2 Гбайт).

## 5 Крепление ремешка

## Комплектация

В комплект устройства MF627 входит:

- USB-модем MF627 – 1 шт.
- Руководство пользователя – 1 шт.

## 2. Требования к конфигурации компьютера

Для использования USB-модема MF627 компьютер должен соответствовать следующим требованиям:

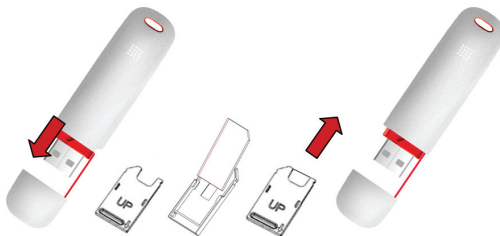
- Центральный процессор (CPU): Pentium 4, частота 1 ГГц или выше
- Оперативная память: 128 МБ и более.
- Жесткий диск: 50 МБ и более
- Операционная система (OS):  
Windows XP/ Windows 2000\*/ Windows Vista/ Windows 7
- Универсальная последовательная шина (USB) интерфейса модема: USB 2.0 высокой скорости
- Разрешение дисплея: 800 на 600 или выше (рекомендованное 1024 на 768)

**Примечание:** Несоответствующая конфигурация системы может ухудшить производительность компьютера;  
Для операционной системы Windows XP рекомендуется установить пакет обновлений Service Pack 2 или выше;  
Для операционной системы Windows 2000\* рекомендуется установить пакет обновлений Service Pack 4 или выше.

\* Стабильная работа программы не гарантирована, в связи с прекращением поддержки OS Windows 2000 производителем ОС.

### 3. Подготовка USB-модема MF627 к работе

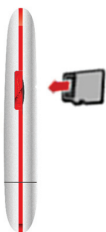
Выдвините лоток для SIM/USIM-карты из USB-модема MF627. Затем установите SIM/USIM-карту в слот и задвиньте лоток обратно, как показано на картинке.



Убедитесь, что лоток с SIM/USIM-картой полностью установился на место.

### Установка карты Micro SD (опция)

Установите карту Micro SD в устройство MF627, как показано на следующем рисунке.



**Примечание:** Не извлекайте карту Micro SD во время её использования. Удаление карты во время работы может повредить её, хранимые на ней данные, а также само устройство. USB-модем MF627 поддерживает Micro SD- карты объемом до 2 Гбайт.

## Инструкции по установке


Процесс установки программы «Коннект менеджер» может отличаться в зависимости от операционной системы, установленной на Вашем компьютере. Руководствуйтесь настоящими инструкциями в ходе процесса установки.

### 1. Соединение USB-модема MF627 с компьютером

**Примечание:** Сначала включите компьютер и зарегистрируйтесь в Windows с правами администратора системы. Желательно отключить антивирусные программы, так как они могут блокировать автоматическую установку ПО и драйверов модема. Затем подсоедините USB-модем MF627 к компьютеру. В противном случае процедура нормальной установки USB-модема MF627 может быть нарушена.

- Вставьте USB-модем MF627 в USB-разъём ноутбука или стационарного компьютера. При необходимости Вы можете подсоединить USB-модем MF627 с помощью USB -кабеля.




- Операционная система автоматически обнаруживает и распознает новое оборудование и отображает значок  на панели задач рабочего стола компьютера, тем самым показывая, что USB-модем MF627 успешно соединен с компьютером.



## 2. Установка программы «Коннект Менеджер»


- 1) Соедините USB-модем MF627 с компьютером.
- 2) Мастер установки начнет свою работу автоматически. Если мастер установки не отвечает, откройте виртуальный CD-ROM, обозначающий модем в папке «Мой Компьютер», дважды щелкните файл AutoRun.exe в папке драйверов, чтобы установить «Коннект Менеджер» в ручном режиме.
- 3) Следуйте подсказкам для установки «Коннект менеджер».

**Примечание:** Не отключайте USB-модем MF627 во время процедуры установки.

- 4) Если установка была произведена успешно, на рабочем столе появится значок быстрого доступа. 

## 3. Удаление USB-модема MF627

Для извлечения USB-модема MF627 из компьютера, воспользуйтесь функцией удаления программного обеспечения Windows.

- 1) Дважды щелкните значок  на панели задач; появится подсказка «Безопасное извлечение устройства».
- 2) Выберите пункт «ZTE MMC Storage USB Device», чтобы отключить его.
- 3) Следуя подсказке, отключите USB-модем MF627.

## 4. Удаление программы «Коннект Менеджер»


- 1) Щелкните на кнопку «Пуск».
- 2) Выберите «Панель управления».
- 3) Нажмите «Добавить/удалить программу» для удаления программы «Коннект Менеджер».

**Примечание:** Необходимо выйти из программы «Коннект Менеджер» перед ее удалением.

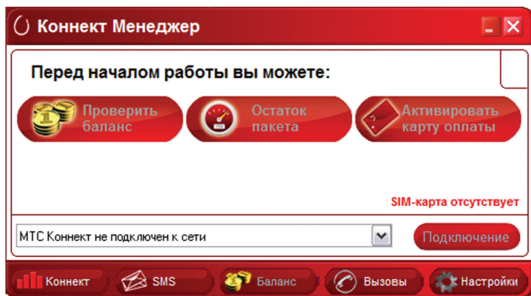


# Работа с приложением «Коннект менеджер»

## 1. Запуск приложения

- 1) Соедините USB-модем MF627 с компьютером.
- 2) Дважды щелкните на значок быстрого доступа , чтобы запустить приложение «Коннект Менеджер».
- 3) Приложение «Коннект Менеджер» автоматически запустится.

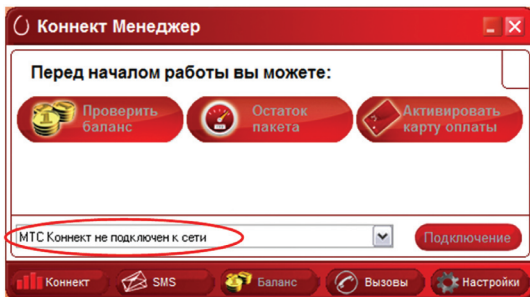
**Примечание:** Допускается возможность запуска «Коннект Менеджер» без подключенного к компьютеру устройства. При этом будут доступны только функции настройки самого приложения.



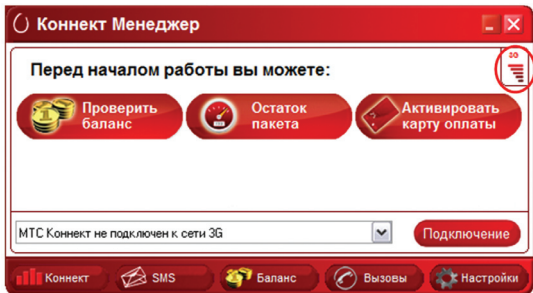


## 2. Установка/разрыв соединения с Интернет

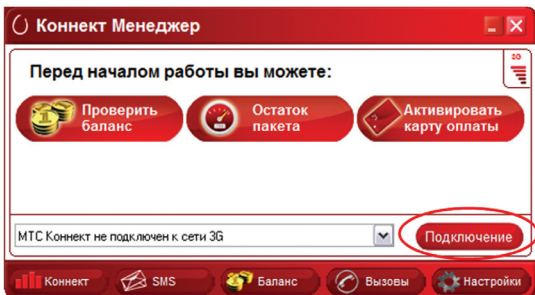
- 1) Соедините USB-модем MF627 с установленной SIM/USIM- картой с компьютером и запустите приложение.
- 2) Если на Вашей SIM/USIM-карте включена функция проверки PIN-кода, введите код в всплывающее окно.
- 3) Дождитесь, когда Операционная система автоматически обнаружит и распознает оборудование (в меню выбора устройств появится сообщение «МТС Коннект не подключен к сети»).



- 4) Дождитесь, когда модем регистрируется в сети.



- 5) В разделе «Коннект» нажмите кнопку «Подключение» для установки соединения с Интернет.



- 6) Как только соединение будет установлено, в меню выбора устройств появится сообщение «МТС Коннект подключен к сети».



- 7) Чтобы завершить соединение с Интернет, в разделе «Коннект» нажмите кнопку «Отключение».

**Примечание:** перед тем, как завершить работу приложения «Коннект менеджер», убедитесь, что соединение с Интернет неактивно. В противном случае соединение с Интернет может не разорваться.

**Примечание:** данные по статистике трафика представлены лишь в качестве справочной информации, точный расчет производится на основании данных биллинговой системы МТС.



### 3. Дополнительные возможности

В данном разделе приведено краткое описание дополнительных опций, которыми Вы можете воспользоваться с помощью USB-модема MF627 и приложения «Коннект менеджер».

«**SMS**» - используйте данный раздел для приема и отправки коротких сообщений (SMS).

«**Баланс**» - используйте данный раздел для операций с лицевым счетом. Например:

- для проверки баланса нажмите кнопку «Проверить баланс». Через несколько секунд информация об остатке средств на вашем лицевом счете появится во всплывающем окне или в новом SMS-сообщении;
- чтобы уточнить сколько Мегабайт у вас осталось из подключенного пакета трафика, нажмите кнопку «Остаток пакета». Через несколько секунд информация появится во всплывающем окне или в новом SMS-сообщении;
- для пополнения баланса посредством Карты оплаты, нажмите кнопку «Активировать карту оплаты» и далее следуйте подсказкам.
- для быстрого подключения пакетов трафика нажмите на кнопку с названием, соответствующим размеру пакета:
  - чтобы подключить пакет 100 Мб - нажмите кнопку «100 Мбайт»;
  - чтобы подключить пакет 250 Мб - нажмите кнопку «250 Мбайт»;
  - чтобы подключить пакет 500 Мб - нажмите кнопку «500 Мбайт»;
  - чтобы подключить пакет 1000 Мб - нажмите кнопку «1000 Мбайт»;

«**Вызовы**» - используйте данный раздел для осуществления голосовых вызовов.





## Меры предосторожности

Пожалуйста, внимательно ознакомьтесь с данной информацией для правильной и безопасной эксплуатации Вашего USB-модема MF627.

### Помехи

Не используйте USB-модем MF627 в местах, где его использование может представлять опасность или создавать помехи для электронного оборудования.

### Медицинское оборудование

- Не используйте USB-модем и соблюдайте правила, принятые в медицинских учреждениях.
- USB-модем может негативно влиять на работу слуховых аппаратов.
- При использовании электронного медицинского оборудования проконсультируйтесь с врачом или производителем прибора и уточните, влияют ли радиоволны на работу данного прибора.

### Места с повышенной пожаро- и взрывоопасностью

Не используйте USB-модем и соблюдайте правила в местах, где установлено легковоспламеняющееся и взрывоопасное оборудование для предотвращения взрывов и пожаров. К таким местам относятся:

- Заправочные станции
- Хранилища горюче-смазочных материалов
- Транспортные средства для перевозки и хранения топлива или химических веществ
- Места с высокой концентрацией химических веществ и частиц в воздухе (гранул, пыли, металлической пыли)



- Места со знаками "Взрывоопасно"
- Места со знаками "Отключите двунаправленные беспроводные устройства"
- Места, в которых не рекомендуется использовать транспортные средства, и т.п.

## Безопасность на транспорте

- Соблюдайте местные законы и правила пользования USB-модемом. Не используйте USB-модем во время вождения автомобиля во избежание аварий.
- Радиочастотные сигналы могут негативно повлиять на электронную систему автомобиля. Для получения более подробной информации обратитесь к производителю транспортного средства.
- Не размещайте USB-модем в автомобиле над местом установки подушки безопасности или в зоне её действия. Иначе это может привести к травмам в результате сильного удара при срабатывании воздушной подушки.
- Следуйте всем правилам и ограничениям авиакомпаний. Отключайте USB-модем находясь на борту самолета. В противном случае, радиосигналы USB-модема могут создать помехи сигналам управления самолетом.

## Безопасность детей

Не позволяйте детям играть с USB-модемом без присмотра. Мелкие и острые компоненты USB-модема могут представлять опасность для детей, в частности вызвать удушье, если ребенок случайно проглотит их.

## Защита окружающей среды

Утилизация упаковочных материалов, неисправного USB-модема и его аксессуаров осуществляется согласно местным законам и правилам безопасности.





## Эксплуатация и обслуживание

Считается нормальным, если USB-модем MF627 нагревается в процессе работы. Прежде, чем приступить к чистке или техобслуживанию USB-модема завершите работу всех приложений и отсоедините его от ПК.

- Обращайтесь с USB-модемом бережно и содержите его в чистоте. Не подносите его к огню
- Оберегайте USB-модем и его аксессуары от попадания воды и влаги.
- Не роняйте, не бросайте и не гните устройство.
- Чистку устройства выполняйте влажной мягкой антистатической салфеткой без использования каких-либо моющих средств и химических веществ (спирта или бензина).
- Не оставляйте USB-модем MF627 и его аксессуары в местах со слишком низкой или слишком высокой температурой.
- Используйте аксессуары, одобренные производителем устройства. При возникновении неполадок с USB-модемом или аксессуарами обращайтесь в авторизованный сервис-центр.
- Не пытайтесь самостоятельно разбирать USB-модем MF627 или его аксессуары. Это аннулирует гарантию.

## Экстренный вызов

USB-модем MF627 работает на основе приема и передачи радиосигналов. Поэтому, соединение не может быть гарантировано в любых условиях. Не следует полагаться исключительно на USB-модем MF627 для осуществления вызовов в экстренных случаях.



## Удельный коэффициент поглощения (SAR)

USB-модем MF627 представляет собой устройство, передающее и принимающее радиосигналы. Допустимый уровень излучения определяется международными стандартами по радиоизлучению. Данные стандарты, разработанные научной организацией ICNIRP, определяют безопасный предел мощности радиоизлучения для человека, независимо от его возраста и состояния здоровья.

Удельный коэффициент поглощения (SAR) является единицей измерения радиочастотной энергии. Предельное значение SAR для беспроводных устройств составляет 2,0 Вт/кг, и оно же является максимальным значением SAR для USB-модема MF627 при тестировании на соответствие этому пределу.

## Радиоизлучение

Далее приводится важная информация по безопасности относительно радиочастотного излучения (RF).

Для соблюдения международных стандартов по радиоизлучению, USB-модем MF627 должен находиться на расстоянии не менее 1,5 см от человеческого тела.

Невыполнение этих указаний может привести к превышению предельного значения радиочастотного излучения, указанного в соответствующем стандарте.





## Соответствие стандартам РФ

- USB-модем MF627 изготовлен в соответствии ISO 9001:2000/TL 9000-HSV R4.0/ R3.5 №74 300 2776 и соответствует гигиеническим требованиям к размещению и эксплуатации средств сухопутной подвижной радиосвязи СанГинН 2.1.8/2.2.4.1190-03., что подтверждается САНИТАРНО-ЭПИДЕМИОЛОГИЧЕСКИМ ЗАКЛЮЧЕНИЕМ № 77.01.09.657.П.018963.04.09 от 01.04.2009, заключение действительно до 01.04.2014.
- Основанием для признания USB-модема ZTE MF627 соответствующим санитарным правилам являются Протокол ИЛЦ ФГУЗ «Центр гигиены и эпидемиологии в городе Москве» № 89 – С от 31.03.09, экспертное заключение ФГУЗ «Центр гигиены и эпидемиологии в городе Москве» № 19011/09 от 01.04.09.
- USB-модем MF627 соответствует требованиям нормативных документов ГОСТ Р 51318.22-99 и 51318.24-99 на основании протоколов испытаний, что подтверждено СЕРТИФИКАТОМ СООТВЕТСТВИЯ № РОСС CN.МЛ04.Н00373, срок действия с 05.03.2009 по 04.03.2012.
- USB-модем MF627 соответствует «Правилам применения абонентских станций (абонентских радиостанций) сетей подвижной радиотелефонной связи стандарта GSM-900/1800», утвержденным приказом Мининформсвязи России от 19.02.2008 №21 (зарегистрирован Минюстом России 05.03.2008) «Правилом применения абонентских терминалов систем подвижной радиотелефонной связи стандарта UMTS с частотным дуплексным разносом и частотно-кодовым разделением радиоканалов, работающих в диапазоне 2000 Мгц», утвержденного Мининформсвязи России 27.08.07. (приказ №100) и не окажет дестабилизирующее воздействие на целостность, устойчивость, устойчивость функционирования и безопасность единой сети электросвязи Российской Федерации. Подтверждено декларацией о соответствии № Д-МТ-2900 от 26.03.2009, дата принятия декларации: 20.03.2009, декларация действительна до 19.03.2012.



## Характеристики радиоизлучения:

№ п/п	Наименование параметра/функции	Значение характеристики	
<b>GSM</b>			
1	Диапазон переключения рабочих частот: - на передачу данных - на прием	GSM 900	
		880-915 МГц	925-960 МГц
2	Дуплексный разнос (GSM 900/1800)	GSM 1800	
		1710-1785 МГц	1805-1880 МГц
3	Разнос каналов	45 МГц	95 МГц
4	Режим передачи по радиоканалу	200 кГц	
5	Выходная мощность	Цифровой	
6	Тип модуляции несущей	2,0 Вт	
		1,0 Вт	
<b>UMTS</b>			
7	Диапазон рабочих частот: на передачу на прием	Гауссовская; 8-ми позиционная фазовая	
		1920-1980 МГц	2110-2170 МГц
8	Дуплексный разнос	190 МГц	
9	Разнос каналов	5 МГц	
10	Режим передачи по радиоканалу	Цифровой	
11	Выходная мощность, не более	250 мВт	
12	Тип модуляции несущей	QPSK, 16 QAM, 64 QAM	



## Обозначения и сокращения

3G	The Third Generation - Третье поколение
CPU	Central Processing Unit – Центральный процессор
EDGE	Enhanced Data Rates for GSM Evolution – Повышение скорости передачи данных для эволюции GSM
GPRS	General Packet Radio Service - Общая служба пакетной радиосвязи
GSM	Global System for Mobile Communications - Глобальная система мобильной связи
HSDPA	High Speed Downlink Packet Access - Высокоскоростной пакетный доступ по нисходящей линии связи
OS	Operating System - Операционная система
PIN	Personal Identification Number - Личный идентификационный номер
RAM	Random-Access Memory - Оперативное запоминающее устройство, ОЗУ
SAR	Specific Absorption Rate - Удельный коэффициент поглощения
SIM	Subscriber Identity Module - Модуль идентификации абонента
UMTS	Universal Mobile Telecommunications System - Универсальная система мобильной связи
USB	Universal Serial Bus - Универсальная шина последовательного соединения
USIM	UMTS Subscriber Identity Module - Модуль идентификации абонента
	UMTS
WCDMA	Wideband Code Division Multiple Access - Широкополосный множественный доступ с кодовым разделением каналов

### Примечание:

Документ содержит текущую информацию на момент его издания, которая может быть изменена без предварительного уведомления. При подготовке документа были приложены все усилия для обеспечения достоверности информации, но все утверждения, сведения и рекомендации, приводимые в данном документе, не являются явно выраженной или подразумеваемой гарантией (истинности или достоверности).





## FAQ

**Q: Что делать, если при попытке установить соединение с Интернет появляется ошибка 619.**

**A:**

1. Убедитесь, что SIM-карта установлена, исправна и не заблокирована.
2. Убедитесь, что SIM-карта успешно зарегистрировалась в сети.

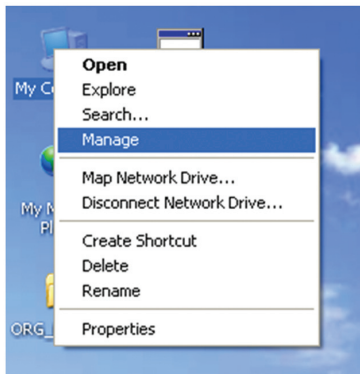
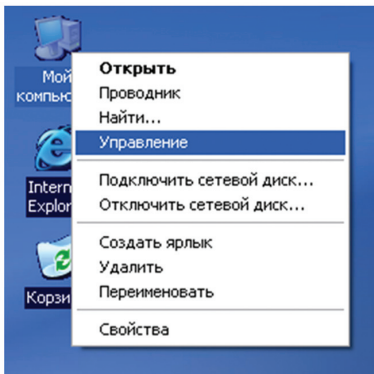
**Q: Что делать в случае, когда SIM-карта установлена, исправна и зарегистрирована в сети, но при установлении соединения с Интернет ошибка 619 все равно появляется:**

**A: Попробуйте вручную перезапустить APN. Для этого выполните следующие действия:**

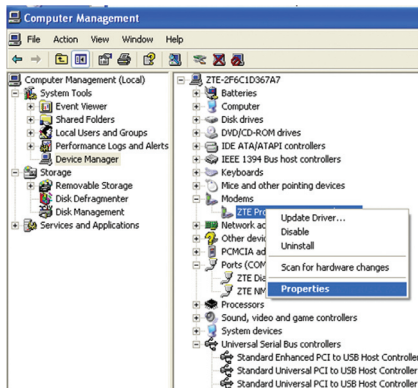
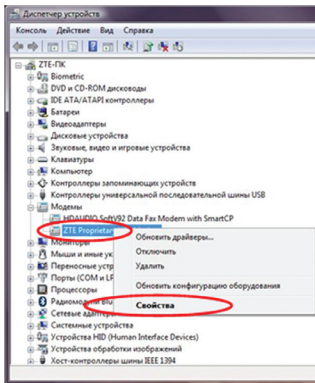
1. Зарегистрируйтесь в Windows с правами администратора системы.
2. Установите на ПК драйвер путем установки приложения «Коннект менеджер» или используя инструментарий установки драйверов. Убедитесь в наличии у пользователя, под которым вы зарегистрированы, прав администратора.
3. Подключите модем и убедитесь, что SIM-карта установлена. После появления **CD-ROM** выберите команду **«Извлечь»** («Eject»), щелкнув правой кнопкой мыши на значок виртуального CD-ROM.
4. Дождитесь установки всех драйверов модема (включая драйвер устройства хранения данных **ZTE MMC**).



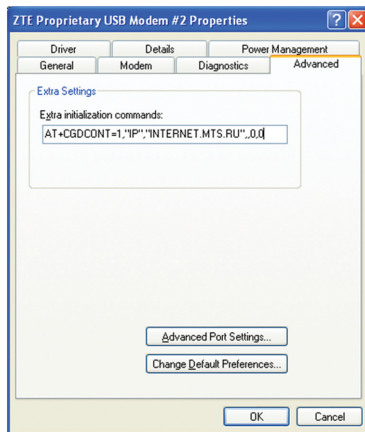
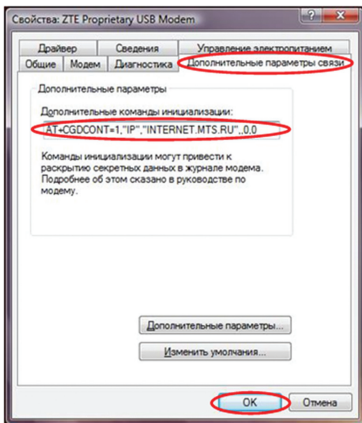
5. Если SIM-карта защищена PIN-кодом, запустите приложение «Коннект менеджер», введите PIN-код в появившемся окне. Затем закройте Приложение и перейдите к п. 6.
6. Закройте приложение «Коннект менеджер» и перейдите к диспетчеру устройств Windows:



7. Найдите порт модема (ZTE Proprietary USB Modem) и нажмите на него правой кнопкой мыши, далее выберите «Свойства» («Properties»), как показано на следующем рисунке:



8. Выберите вкладку «**Дополнительно**» («Advanced»), и введите следующую последовательность «**AT+CGDCONT=1,"IP","internet.mts.ru",,0,0.**» в поле дополнительных команд инициализации, затем нажмите **Enter** на клавиатуре:



После этого APN будет установлен как **internet.mts.ru** на модеме и эти настройки будут сохранены даже после отключения питания устройства.

9. Откройте приложение «Коннект менеджер», нажмите «**Подключение**», и убедитесь, что ошибка 619 не появляется.



**Q: Если приложение «Коннект менеджер» не может установить драйверы модема на компьютер, как я могу произвести установку вручную?**

**A:** Убедитесь, что Вы зарегистрированы в Windows с правами администратора системы. Перейдите в папку, куда было установлено приложение «Коннект менеджер» (по умолчанию **C:\Program Files\Connect Manager**), где вы найдете инструмент установки драйверов. Запустите **DriverInstaller\_x64.exe** для Windows Vista 64, или **DriverInstaller\_x86.exe** для Windows Vista 32 и Windows WINXP 32.

**Q: Как удалить драйверы устройства из системы?**

**A:**

1. Отсоедините модем.
2. Удалите приложение «Коннект менеджер».
3. Используйте следующие инструменты:

**Driveruninstall\_x64** предназначен для 64-битных операционных систем.

**DriverUninstall\_x86** предназначен для 32-битных операционных систем.

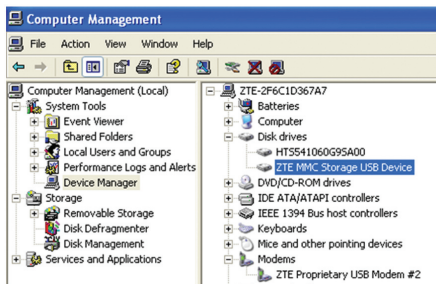
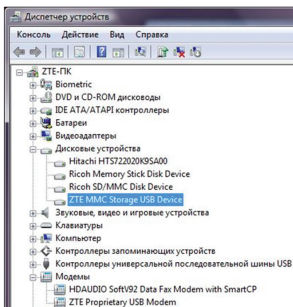






**Q:** Что делать, если «Коннект менеджер» не находит устройство после подключения модема?

**A:** Убедитесь, что вы зарегистрировались в Windows с правами администратора. Дождитесь, когда драйвер SD-карты будет успешно установлен. Он отображается как **ZTE MMC Storage device** в окне **Диспетчера устройств**:





**Q: Что делать, если в системе USB-модем определяется как неизвестное устройство?**

**A:** При ошибке в соединении между компьютером и модемом, USB-модем может определяться как неизвестное устройство. «Неизвестные устройства» отображаются в Диспетчере устройств в виде значков с желтым восклицательным знаком. При появлении неизвестных устройств проверьте следующее:

- Убедитесь, что USB-порт устройства функционирует правильно.
- Убедитесь, что устройство получает достаточно электроэнергии. «Неизвестное устройство» также может быть вызвано выходом из строя USB-модема.
- В случае подключения USB-модема с помощью кабеля, убедитесь, что USB-кабель не поврежден.
- Убедитесь, что компьютер получает достаточно электроэнергии. Большинство ноутбуков при питании от батареи могут не опознавать USB-устройства.

**Q: Что делать, если в системе USB-модем не отображается?**

**A:** Если в системе новых устройств не появляется:

1. Убедитесь, что устройство включено.
2. В случае подключения USB-модема с помощью кабеля, убедитесь, что USB-кабель не поврежден.
3. Выполните Пуск- Программы- Стандартные - Служебные (Start→Programs→Accessories→System Tools) и запустите Сведения о системе (System Information).
4. В окне сведений о системе перейдите Программная среда – Системные драйверы (Software Environment→Drivers).
5. Убедитесь, что драйверы ZTE Incorporated (ZTEusbmdm6k.sys, ZTEusbser6k.sys, ZTEusbntmea.sys) находятся в состоянии stopped, когда устройство отключено и running, когда устройство подключено.
6. Если ситуация не разрешилась, перезагрузите компьютер.





**Q: Что делать, если устройство определяется с желтым восклицательным знаком**

**A:** Если рядом со значком устройства появляется желтый восклицательный знак:

1. Перейдите **Пуск**→**Программы**→**Стандартные**→**Служебные** (Start→Programs →Accessories→System Tools) и запустите **Сведения о системе** (System Information).
2. В окне **Сведений о системе** перейдите **Программная среда** → **Системные драйверы** (Software Environment→Drivers)..
3. Убедитесь, что драйверы **ZTE Incorporated** (ZTEusbmdm6k.sys, ZTEusbser6k.sys, ZTEusbntmea.sys) находятся в состоянии «**Нет**» и «**Стоп**», когда устройство отключено, и «**Да**» и «**Работает**», когда устройство подключено.
4. Если это не разрешило ситуацию, перезагрузите компьютер, удалите приложение «Коннект менеджер» и установите драйверы вручную.

**Q: Что делать, если при установке соединения с Интернет возникает ошибка?**

**A:**

1. Убедитесь, что устройство функционирует нормально.
2. В случае подключения USB-модема с помощью кабеля, убедитесь, что USB-кабель не поврежден.
3. Во избежании конфликтов в **Диспетчере устройств** отключите или удалите из системы (если не используются) модемы, отличные от USB-модема ZTE.
4. В **Диспетчере устройств** убедитесь, что свойства USB-модема установлены корректно.

**Q: На операционной системе Windows 2000, после установки приложения «Коннект менеджер» и драйверов, система не опознает модем.**

**A:** Попробуйте повторно установить драйверы вручную.





**Q:** После подключения USB-модема к компьютеру, программа установки приложения «Коннект менеджер» не запускается автоматически. После ручного запуска файла Setup.exe операционная система не отвечает. В чем причина и что нужно делать?

**A:** Причина в том, что устройство не получает необходимого электропитания. Попробуйте подсоединить модем к другому USB-порту компьютера в соответствии с инструкциями.

**Q:** Компьютер отображает сообщение «Найдено несколько драйверов...» (“...several drivers have been found ...”). Что нужно делать?

**A:** Выберите необходимый драйвер в каталоге Windows.

**Q:** Процесс установки программы на Windows XP занимает слишком много времени. В чем дело?

**A:** Компьютер может производить поиск драйвера в процессе инсталляции. Чтобы отменить его, не выбирайте пункт «Поиск драйверов в Интернете» (“Search drivers in Internet”).

**Q:** Что делать, если после установки приложение «Коннект менеджер» не может определить модем, и в Диспетчере устройств отсутствует данное оборудование?

**A:**

- Отключите и снова подключите устройство.
- Перезагрузите компьютер.
- Удалите “USB Mass Storage Device” в диспетчере устройств и снова его установите.



**Q: После успешной установки «Коннект менеджер» приложение не запускается автоматически. Последующее переподключение устройства не вызывает автоматический запуск. Почему?**

**A:** Ошибка вызвана использованием старых версий Windows 2000, которые не поддерживают «горячую» замену USB. Запустите программу вручную.

**Q: Почему появляется сообщение «Обнаружено новое устройство» (“New device has been found”) после успешной установки и последующего подключения устройства?**

**A:**

- При использовании Windows 2000 установите пакет обновлений SP4.
- Удалите “Vid\_12d1&Pid\_1003” из реестра.
  1. Выполните команду regedit (ПУСК→Выполнить)
  2. Путь: \\HKEY\_LOCAL\_MACHINE\SYSTEM\CurrentControlSet\Enum\USB\ Vid\_19d2&Pid\_\*\*\*\*

**Q: При попытке установки соединения с Интернет появляется сообщение «Модем не обнаружен» («Modem is not found»), почему?**

**A:** Операционная система не получает доступа к драйверам устройства. Отсоедините устройство и заново его подключите, если это не поможет – перезагрузите компьютер.

**Q: Отсутствует сигнал (уровень приема). Что делать?**

**A:**

- Вы находитесь вне зоны покрытия сети GSM/ GPRS /EDGE /WCDMA / HSDPA(HSUPA). Переместитесь в другое место с хорошим сигналом.
- Карта SIM/USIM установлена неправильно. Извлеките и заново установите карту SIM/USIM.





- Местоположение USB-модема неблагоприятно для приема сигнала. Поменяйте положение или положение находящихся рядом электронных устройств.
- В разделе «**Настройки**» установите выбор сети на «**Автоматический выбор сети и режима работы**».

**Q: Нет доступа к Интернет, интернет страницы не открываются. Что делать?**

**A:**

- Убедитесь, что программа работает, и устройство правильно подсоединено.
- Нажмите «**Подключение**» на вкладке соединения программы.
- Убедитесь, что установки профиля соединения верны.

**Q: При работе устройства появляется сообщение об ошибке 31. Что это означает?**

**A:** Временный сбой, продолжайте работу.

**Q: При работе устройства появляется сообщение об ошибке 619. Что это означает?**

**A:**

- Услуги передачи данных этой SIM-картой не поддерживаются.
- Неверные установки профиля или APN.
- Устройство находится вне зоны обслуживания сети.

**Q: При работе устройства появляется сообщение об ошибке 629. Что это означает?**

**A:**

- В устройстве отсутствует SIM-карта.
- Имя APN содержит более 100 символов.
- Необходимо ввести PIN-код.





**Q: При работе устройства появляется сообщение об ошибке 633. Что это означает?**

**A:**

- Драйверы устройства были установлены некорректно.
- Попытка установки соединения при активном соединении с Интернет.

**Q: При работе устройства появляется сообщение об ошибке 777. Что это означает?**

**A:** SIM-карта заблокирована PUK-кодом.

**Q: При работе устройства появляется сообщение об ошибке 678. Что это означает?**

**A:** Доступная сеть не поддерживает услуги пакетной передачи данных.

**Q: При работе устройства появляется сообщение об ошибке 680. Что это означает?**

**A:** На компьютере установлено несколько модемов.

**Q: При работе устройства появляется сообщение об ошибке 720. Что это означает?**

**A:** Некорректные настройки протокола TCP/IP.

**Q: При работе устройства появляется сообщение об ошибке 656. Что это означает?**

**A:** Сбой или одновременное подключение через коммутируемый доступ с набором номера.

**Q: При работе устройства появляется сообщение об ошибке 797. Что это означает?**

**A:** Устройство не находит сеть.



## Контактная информация

ОАО «Мобильные ТелеСистемы»

109147, Москва, ул. Марксистская д.4.

+7(495) 766-01-66; [www.mts.ru](http://www.mts.ru)