

Содержание

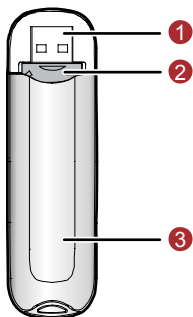
Начало работы.....	1
Инструкции по установке.....	5
Меры предосторожности.....	8
Контактная информация.....	14
Обозначения и сокращения.....	15

В данном руководстве приводится внешний вид устройства, описание процедуры установки и удаления USB-модема E169G. Для получения информации о работе программы «МТС Коннект» обращайтесь к *Руководству пользователя*.

Начало работы

1. Знакомство с USB-модемом E169G

На следующем рисунке представлен общий вид USB-модема E169G.



1 Интерфейс USB

Служит для подключения USB-модема E169G к компьютеру или к USB-кабелю.

2 Слот SIM/USIM-карты

Предназначен для установки SIM/USIM-карты.

3 Индикатор

Данный индикатор показывает состояние USB-модема E169G.

- Выключен: питание USB-модема E169G выключено.
- Красный, двойной проблеск с интервалом 2,7 секунды: USB-модем E169G находится в режиме поиска сети или доступная сеть отсутствует.
- Красный, двойной проблеск с интервалом 2,9 секунды: сеть GSM в рабочем состоянии.
- Синий, двойной проблеск с интервалом 2,9 секунды: сеть 3G в рабочем состоянии.
- Красный: служба передачи данных GPRS подключена.
- Голубой: служба передачи данных 3G (HSDPA) подключена.
- Синий: служба передачи данных 3G (UMTS) подключена.

Комплектация

В комплект устройства E169G входит:

- USB-модем E169G – 1 шт.
- Руководство пользователя – 1 шт.
- USB-кабель – 1 шт.

2. Требования к конфигурации компьютера

Для использования USB-модема E169G компьютер должен соответствовать следующим требованиям:

- Центральный процессор (CPU): Pentium 4, частота 1 ГГц или выше
- Оперативная память 128 МБ или выше
- Жесткий диск: 50 МБ и более
- Операционная система (OS): Windows XP, Windows 2000 или Windows Vista, Mac OS X10.3.7 или выше
- Универсальная последовательная шина (USB) интерфейса модема: USB 2.0 высокой скорости
- Разрешение дисплея: 800 на 600 или выше (рекомендованное 1024 на 768)

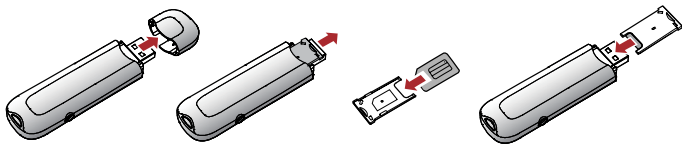
Примечание: Несоответствующая конфигурация системы может ухудшить производительность компьютера;

Для операционной системы Windows XP рекомендуется установить пакет обновлений Service Pack 2 или выше;

Для операционной системы Windows 2000 рекомендуется установить пакет обновлений Service Pack 4 или выше.

3. Подготовка USB-модема E169G к работе

Извлеките лоток для SIM/USIM-карты из USB-модема E169G. Затем вставьте лоток с SIM/USIM-картой в слот, как показано на следующем рисунке. Убедитесь, что лоток с SIM/USIM-картой полностью установился на место.



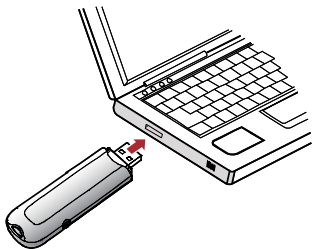
Инструкции по установке

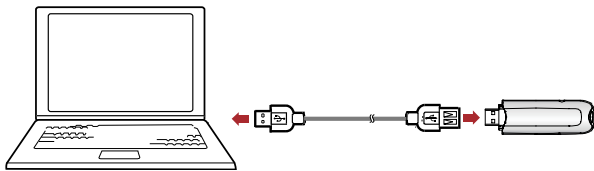
Операции по установке программы «МТС Коннект» различаются в зависимости от операционной системы, установленной на Вашем компьютере. Руководствуйтесь настоящими инструкциями по установке в ходе процесса установки.


1. Соединение USB-модема E169G с компьютером

Примечание: Сначала включите компьютер. Затем подсоедините USB-модем E169G к компьютеру. В противном случае процедура нормальной установки USB-модема E169G может быть нарушена.

- Вставьте USB-модем E169G в USB-разъём ноутбука или стационарного компьютера. При необходимости Вы можете подсоединить USB-модем E169G с помощью USB-кабеля.






- Операционная система автоматически обнаруживает и распознает новое оборудование и отображает значок  на панели задач рабочего стола компьютера, тем самым показывая, что USB-модем E169G успешно соединен с компьютером.

2. Установка «МТС Коннект»


- 1) Соедините USB-модем E169G с компьютером.
- 2) Мастер установки автоматически начнет свою работу. Если мастер установки не отвечает, дважды щелкните файл AutoRun.exe в папке драйверов, чтобы установить «МТС Коннект» в ручном режиме.
- 3) Следуйте инструкциям для установки «МТС Коннект».

Примечание: Не отключайте USB-модем E169G во время процедуры установки.

- 4) Если установка была произведена успешно, на рабочем столе появится значок  быстрого доступа.

3. Удаление USB-модема E169G

Для удаления USB-модема E169G воспользуйтесь функцией удаления программного обеспечения Windows.

- 1) Дважды щелкните значок  на панели задач; появится подсказка «Безопасное извлечение устройства».
- 2) Выберите пункт «Huawei mass storage USB device», чтобы отключить его.
- 3) Следуя подсказке, отключите USB-модем E169G.

4. Удаление программы «МТС Коннект»

- 1) Щелкните на кнопку «Пуск».
- 2) Выберите «Панель управления».
- 3) Нажмите «Добавить/удалить программу» для удаления программы «МТС Коннект».

Примечание: Необходимо выйти из программы «МТС Коннект» перед её удалением.

Меры предосторожности

Пожалуйста, внимательно ознакомьтесь с данной информацией для правильной и безопасной эксплуатации Вашего USB-модема E169G.

Помехи

Не используйте USB-модем E169G в местах, где его использование может представлять опасность или создавать помехи для электронного оборудования.

Медицинское оборудование

- Не используйте USB-модем и соблюдайте правила, принятые в медицинских учреждениях.
- USB-модем может негативно влиять на работу слуховых аппаратов.
- При использовании электронного медицинского оборудования проконсультируйтесь с врачом или производителем прибора и уточните, влияют ли радиоволны на работу данного прибора.

Места с повышенной пожаро- и взрывоопасностью

Не используйте USB-модем и соблюдайте правила в местах, где установлено легковоспламеняющееся и взрывоопасное оборудование для предотвращения взрывов и пожаров. К таким местам относятся:

- Заправочные станции
- Хранилища горюче-смазочных материалов
- Транспортные средства для перевозки и хранения топлива или химических веществ
- Места с высокой концентрацией химических веществ и частиц в воздухе (гранул, пыли, металлической пыли)

- Места со знаками "Взрывоопасно"
- Места со знаками "Отключите двунаправленные беспроводные устройства"

Безопасность на транспорте

- Соблюдайте местные законы и правила пользования USB-модемом. Не используйте USB-модем во время вождения автомобиля во избежание аварий.
- Радиочастотные сигналы могут негативно повлиять на электронную систему автомобиля. Для получения более подробной информации обратитесь к производителю транспортного средства.
- Не размещайте USB-модем в автомобиле над местом установки подушки безопасности или в зоне её действия. Иначе это может привести к травмам в результате сильного удара при срабатывании подушки безопасности.
- Следуйте всем правилам и ограничениям авиакомпаний. Отключайте USB-модем, находясь на борту самолета. В противном случае, радиосигналы USB-модема могут создать помехи сигналам управления самолетом.

Безопасность детей

Не позволяйте детям играть с USB-модемом без присмотра. Мелкие и острые компоненты USB-модема могут представлять опасность для детей, в частности вызвать удушье, если ребенок случайно проглотит их.

Защита окружающей среды

Утилизация упаковочных материалов неисправного USB-модема и его аксессуаров осуществляется согласно местным законам и правилам безопасности.

Утверждение WEEE

USB-модем E169G соответствует основным требованиям и положениям Директивы 2002/96/EC по утилизации электрического и электронного оборудования (Директива WEEE).

Утверждение RoHS

USB-модем E169G соответствует Директиве 2002/95/EC по ограничению использования опасных веществ в электрическом и электронном оборудовании (Директива RoHS).

Соблюдение законов и правил

Соблюдайте законы и правила при использовании USB-модема E169G. Уважайте права других людей на частную жизнь.

Эксплуатация и обслуживание

Считается нормальным, если USB-модем E169G нагревается в процессе работы. Прежде чем приступить к чистке или техобслуживанию USB-модема, завершите работу всех приложений и отсоедините его от ПК.

- Обращайтесь с USB-модемом бережно и содержите его в чистоте. Не подносите его к огню или горячей сигарете.
- Оберегайте USB-модем и его аксессуары от попадания воды и влаги.
- Не роняйте, не бросайте и не гните устройство.
- Чистку устройства выполняйте влажной мягкой антистатической салфеткой без использования каких-либо моющих средств и химических веществ (спирта или бензина).
- Не оставляйте USB-модем E169G и его аксессуары в местах со слишком низкой или слишком высокой температурой.

- Используйте аксессуары, одобренные производителем устройства. При возникновении неполадок с USB-модемом или аксессуарами обращайтесь в авторизованный сервисный центр.
- Не пытайтесь самостоятельно разбирать USB-модем E169G или его аксессуары. Это аннулирует гарантию.

Экстренный вызов

USB-модем E169G работает на основе приема и передачи радиосигналов. Поэтому, соединение не может быть гарантировано в любых условиях. Не следует полагаться исключительно на USB-модем E169G для осуществления вызовов в экстренных случаях.

Удельный коэффициент поглощения (SAR)

USB-модем E169G представляет собой устройство, передающее и принимающее радиосигналы. Допустимый уровень излучения определяется международными стандартами по радиоизлучению. Данные стандарты, разработанные научной организацией ICNIRP, определяют безопасный предел мощности радиоизлучения для человека, независимо от его возраста и состояния здоровья.

Удельный коэффициент поглощения (SAR) является единицей измерения радиочастотной энергии. Предельное значение SAR для беспроводных устройств составляет 2,0 Вт/кг, и оно же является максимальным значением SAR для USB-модема E169G при тестировании на соответствие этому пределу.

Радиоизлучение

Далее приводится важная информация по безопасности относительно радиочастотного излучения (RF).

Для соблюдения международных стандартов по радиоизлучению, USB-модем E169G должен находиться на расстоянии не менее 1,5 см от человеческого тела. Невыполнение этих указаний может привести к превышению предельного значения радиочастотного излучения, указанного в соответствующем стандарте.

Информация по использованию в различных регионах

Нижеприведенные документы и стандарты применимы в соответствующих странах и регионах.

Соответствие нормам ЕС (Европейский союз)

Использование USB-модема E169G разрешено во всех странах Евросоюза. USB-модем E169G соответствует основным требованиям и положениям Директивы 1999/5/EC по терминальному оборудованию радиосвязи (Директива R&TTE).

Инструкции Федеральной Комиссии связи США (FCC): USB-модем E169G проходит предпродажные испытания и сертификацию FCC, радиоизлучение модема не превышает пороговые значения, установленные правительственными рекомендациями.

Предельное значение коэффициента SAR, принятое в США и Канаде, составляет 1,6 Вт/кг. Максимальное значение SAR, зарегистрированное FCC для устройства данного типа, должно соответствовать предельному значению.

Соответствие стандарту FCC

USB-модем E169G соответствует Части 15 правил FCC. Работа USB-модема E169G обусловлена следующими двумя условиями: (1) Данное устройство не оказывает какого-либо вредного электромагнитного воздействия в процессе работы, и (2) данное устройство подвержено всевозможным электромагнитным воздействиям, в т.ч. способным вызвать некорректную работу устройства.

* При установке и обслуживании USB-модем E169G с использованием кабеля USB, расстояние между излучателем и телом человека должно быть не менее 20 см.

Информация о сертификации

Соответствие стандартам РФ

Абонентский терминал E169G производства фирмы Huawei Technologies Co., Ltd. Соответствует требованиям «Правил применения абонентских терминалов систем подвижной радиотелефонной связи стандарта UMTS с частотным дуплексным

разносом и частотно-кодовым разделением радиоканалов, работающих в диапазоне 2000 МГц», утвержденным приказом Мининформсвязи России от 27.08.2007 г. №100 (зарегистрирован Минюстом России 29.08.2007, регистрационный номер №10065) и «Правил применения абонентских станций (абонентских радиостанций) сетей подвижной радиотелефонной связи стандарта GSM-900/1800», утвержденным приказом Мининформсвязи России от 20.09.2005 №114 (зарегистрирован Минюстом России 28.09.2005, регистрационный номер №7045).

Декларация о соответствии № Д-МТ-2282, срок действия декларации – с 15.04.2008 до 15.04.2013.

Декларация гарантирует, абонентский терминал E169G не оказывает дестабилизирующее воздействие на целостность, устойчивость функционирования и безопасность единой сети электросвязи РФ.

Контактная информация

ИЗГОТОВИТЕЛЬ

Huawei Technologies Co., Ltd.

Administration Building, Bantian, Longgang District, Shenzhen, 518129, The People's Republic of China

ПРОДАВЕЦ

ОАО «Мобильные ТелеСистемы»

109147, Москва, ул. Марксистская д.4

Обозначения и сокращения

3G	The Third Generation - Третье поколение
CPU	Central Processing Unit – Центральный процессор
EDGE	Enhanced Data Rates – Повышение скорости передачи данных для эволюции GSM
GPRS	General Packet Radio Service - Общая служба пакетной радиосвязи
GSM	Global System for Mobile Communications - Глобальная система мобильной связи
HSDPA	High Speed Downlink Packet Access - Высокоскоростной пакетный доступ по нисходящей линии связи
OS	Operating System - Операционная система
PIN	Personal Identification Number - Личный идентификационный номер
RAM	Random-Access Memory - Оперативное запоминающее устройство, ОЗУ
SAR	Specific Absorption Rate - Удельный коэффициент поглощения
SIM	Subscriber Identity Module - Модуль идентификации абонента
UMTS	Universal Mobile Telecommunications System - Универсальная система мобильной связи
USB	Universal Serial Bus - Универсальная шина последовательного соединения
USIM	UMTS Subscriber Identity Module - Модуль идентификации абонента UMTS
WCDMA	Wideband Code Division Multiple Access - Широкополосный множественный доступ с кодовым разделением каналов

Авторское право © 2008 Huawei Technologies Co., Ltd.

Все права защищены

Ни одна из частей данного документа не может быть воспроизведена или передана по каналам связи в любой форме и любыми способами без предварительного письменного согласия компании Huawei Technologies Co., Ltd.

Торговые марки и лицензии



HUAWEI и другие торговые марки компании являются собственностью Huawei Technologies Co., Ltd.

Остальные торговые марки, упомянутые в данном документе, принадлежат исключительно их владельцам.

Примечание:

Документ содержит текущую информацию на момент его издания, которая может быть изменена без предварительного уведомления. При подготовке документа были приложены все усилия для обеспечения достоверности информации, но все утверждения, сведения и рекомендации, приводимые в данном документе, не являются явно выраженной или подразумеваемой гарантией (истинности или достоверности).

Версия: V100R001_03 Вом-код: 31019095